

LANDSKABSATLAS FOR SOLRØD KOMMUNE



SOLRØD
KOMMUNE

UDARBEJDET AF NIRAS A/S FOR SOLRØD KOMMUNE

*DET
LANDBRUGSPRÆGEDE
LANDSKAB VED KIRKE
SKENSVED*

LANDSKABSATLAS FOR SOLRØD KOMMUNE	03
<i>TERRÆN OG GEOLOGI</i>	<i>07</i>
<i>DET MENNESKESKABTE LANDSKAB</i>	<i>11</i>
<i>RUMLIGE OG VISUELLE KARAKTERTRÆK</i>	<i>15</i>
LANDSKABSKARAKTEROMRÅDERNE	19
<i>LANDSKABETS FORSKELLIGE KARAKTERTRÆK</i>	<i>21</i>
<i>HAVDRUP LANDBRUGSLANDSKAB</i>	<i>23</i>
<i>JERSIE OG SOLRØD UDSKIFTNINGSLANDSKAB</i>	<i>25</i>
<i>KARLSTRUP MOSAIKLANDSKAB</i>	<i>27</i>
<i>SOLRØD STRAND BYOMRÅDE</i>	<i>29</i>
STRATEGI FOR FORVALTNING AF LANDSKABET	31
<i>UDVIKLING AF LANDSKABET</i>	<i>33</i>
<i>GRØN / BLÅ STRATEGI</i>	<i>35</i>
<i>IMPLEMENTERING I KOMMUNENS PLANLÆGNING</i>	<i>36</i>

Landskabsatlas for Solrød Kommune er udarbejdet i 2024 af NIRAS A/S i samarbejde med Solrød Kommune.

Fotos og illustrationer er udarbejdet af NIRAS A/S, med undtagelse af Skråfoto fra (CC BY) SDFI, side 14

NIRAS

LANDSKABSATLAS FOR SOLRØD KOMMUNE

Dette landskabsatlas giver et grundlæggende indblik i, hvad der kendetegner landskaberne i Solrød Kommune, hvilke særlige værdier landskabet rummer, og hvilke potentialer for udvikling landskabet rummer. Formålet er at give en let tilgængelig introduktion til de særlige kvaliteter, som landskabet Solrød Kommune rummer.

LANDSKABET HAR BETYDNING OG VÆRDI FOR ALLE

Landskabet er noget, der berører os alle, hvad enten man bor i det åbne land, dagligt pendler gennem landskabet, eller benytter landskabet som rekreation i fritiden. Landskabet er således noget, der vedkommer os alle, og som de fleste har en mening om.

Derfor er landskabet også en national interesse. Det er således lovpligtigt, at planlægningen af det åbne land er med til at sikre, at vores værdifulde landskaber bevares, og at de åbne kyster og geologiske værdier fortsat udgør en særlig landskabsværdi.

Solrød Kommune har derfor pligt til at udpege de særligt værdifulde landskaber, så de fremover beskyttes mod ændringer, som kan svække kvaliteten af landskabet.

Som baggrund for udpegningen af de særligt værdifulde landskaber, som kræver et beskyttelseshensyn, er der udarbejdet en omfattende analyse af landskabet i Solrød Kommune. Analysen blev gennemført i foråret 2024 og er fladedækkende, hvilket vil sige, at den dækker hele kommunens landskab.

Landskabsanalysen er udarbejdet på baggrund af Landskabskaraktermetoden, som er et metodisk værktøj, der har til formål at give kommunerne en fælles ramme for at kortlægge og analysere landskaberne.

Landskabsanalysen skaber et solidt grundlag for at udpege de særligt værdifulde landskaber, som er vigtige at beskytte og tage særligt vare på, når vi planlægger, ændrer eller tilføjer ny bebyggelse, ny natur eller nye anlæg i det åbne land.

HVAD ER ET LANDSKABSATLAS?

Dette landskabsatlas er en kortfattet omsætning af landskabsanalysen, som på en enkel og let tilgængelig måde formidler essensen af analysen.

Med landskabsatlasset er det formålet at give læseren et indblik i og forståelse af, hvilke særlige landskabskvaliteter, der anbefales bevaret, og hvilke landskaber, der rummer særlige oplevelsesværdier.

Ud over at formidle en viden om landskabet, sætter landskabsatlasset ord på, hvilke potentialer for udvikling landskabet rummer. Denne opmærksomhed på landskabets potentialer, knytter sig både til de landskaber som er robuste overfor udvikling, samt de landskaber, der ikke nødvendigvis skal have et beskyttelseshensyn, men som stadig har en stor værdi for den samlede landskabsoplevelse.

God læselyst!

HVAD ER LANDSKAB?

Landskabet kan betegnes som den sammenhæng, der dannes af samspillet mellem landskabets naturgrundlag, altså de geologiske strukturer, samt en række kulturhistoriske spor eller strukturer, der er dannet af mennesker gennem generationers brug og udnyttelse af landskabet. Tilsammen danner disse to lag det samlede billede, som vi oplever, når vi bevæger os i landskabet. Dette er illustreret i figuren til højre.

De *geologisk betingede landskabstræk* danner landskabets underlag, og er defineret af landskabets geologiske dannelse. Dette afspejles i landskabets terræn, jordart og de hydrologiske forhold (søer, åer, vådområder, o.lign.), der på forskellig vis giver landskabet karakter.

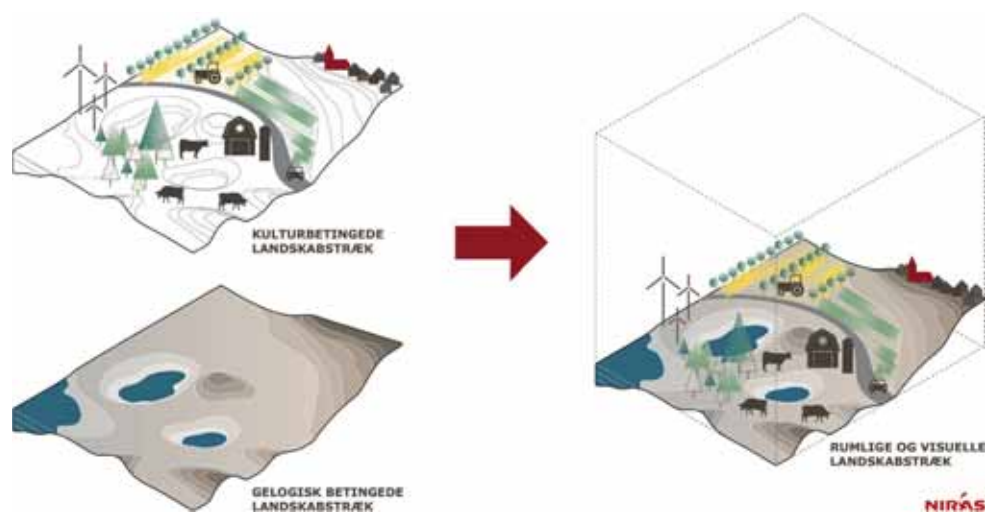
De *kulturbetingede karaktertræk* er en afspejling af, hvordan vi mennesker har udnyttet landskabets ressourcer gennem tiderne frem til i dag. Gravhøje, marker, enge, skove, hegn, diger, veje, landsbyer, jernbaner, vindmøller m.v. er alle sammen elementer i landskabet, der er med til at skabe en fortælling om vores kulturhistorie, og som alle bidrager til at give landskabet karakter.

De *rumlige og visuelle forhold* er betegnelsen for det samlede billede, der dannes af landskabets geologi og kulturhistorie, og som har betydning for, hvordan vi ser og oplever landskabet. Et storbakket landskab kan betyde, at landskabet opleves med vidtrækkende udsigter fra et højtliggende terræn, mens landskabets indhold af menneskeskabte elementer, såsom skove, læhegn, landbrug og højspændingsmaster, har betydning for, om landskabet opleves enkelt eller komplekst, åbent eller lukket.

Denne forståelse af landskabet danner baggrund for, hvordan landskabet i Solrød Kommune er inddelt i fire forskellige landskabskarakterområder. Disse områder er hver især analyseret og vurderet i forhold til, hvad vi skal passe særligt på og hvilke spilleregler, der gør sig gældende inden for de forskellige områder.

De fire landskabskarakterområder er illustreret og beskrevet på side 21-31.

Landskabskarakteren er et udtryk for det særlige samspil mellem landskabets naturgrundlag (geologisk betingede karaktertræk), menneskeskabte lag (kulturbetingede karaktertræk), samt rumlige og visuelle forhold, der kendetegner landskabet i ét område og adskiller det fra de omkringliggende landskaber.



HVORFOR INDDELE LANDSKABET?

Landskabet i Solrød Kommune er præget af variationer, der gør oplevelsen af landskabet kontrastfyldt. særligt opleves forskellen mellem det højere liggende landbrugsprægede terræn og det lavtliggende byprægede terræn langs bugten.

Nogle dele af landskabet er præget af et storbakket terræn med store skove og marker, der danner flere mindre landskabsrum i landskabet. Andre steder i kommunen er landskabet helt fladt og åbent, og med vide udsigter over de åbne kystvidder. Nogle steder er oplevelsen af landskabet præget af fysiske anlæg som vindmøller og bymæssig udvikling, mens andre dele af kommunen kan opleves uforstyrret.

Landskabets store forskelle har således også betydning for, hvordan de forskellige dele af landskabet bør planlægges og forvaltes fremadrettet. Forvaltningen af landskabet kan altså ikke ske over én kam, men bør i høj grad forholde sig til den enkelte landskabskarakter.

LANDSKABET ER I KONSTANT FORANDRING

Landskabets udtryk forandrer sig i takt med døgnets rytme og årets forskellige årstider. Samtidig har både vores brug og udnyttelse af landskabet samt klimaforandringerne sat sine spor i landskabet, og er løbende med til at ændre landskabets udtryk og betingelser.

Landskabets foranderlighed kan således anskues ud fra to vinkler; dels ud fra de *periodiske* forandringer, der følger årets og døgnets gang, og dels den *kontinuerlige* forandring, der sker i takt med, at vi mennesker og klimaforandringerne påvirker landskabet.

Både de naturskabte og menneskeskabte forandringer bør erkendes som en del af den ramme, som udviklingen af kommunen udspiller sig inden for. Det er vigtigt, at både de natur-

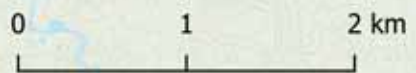
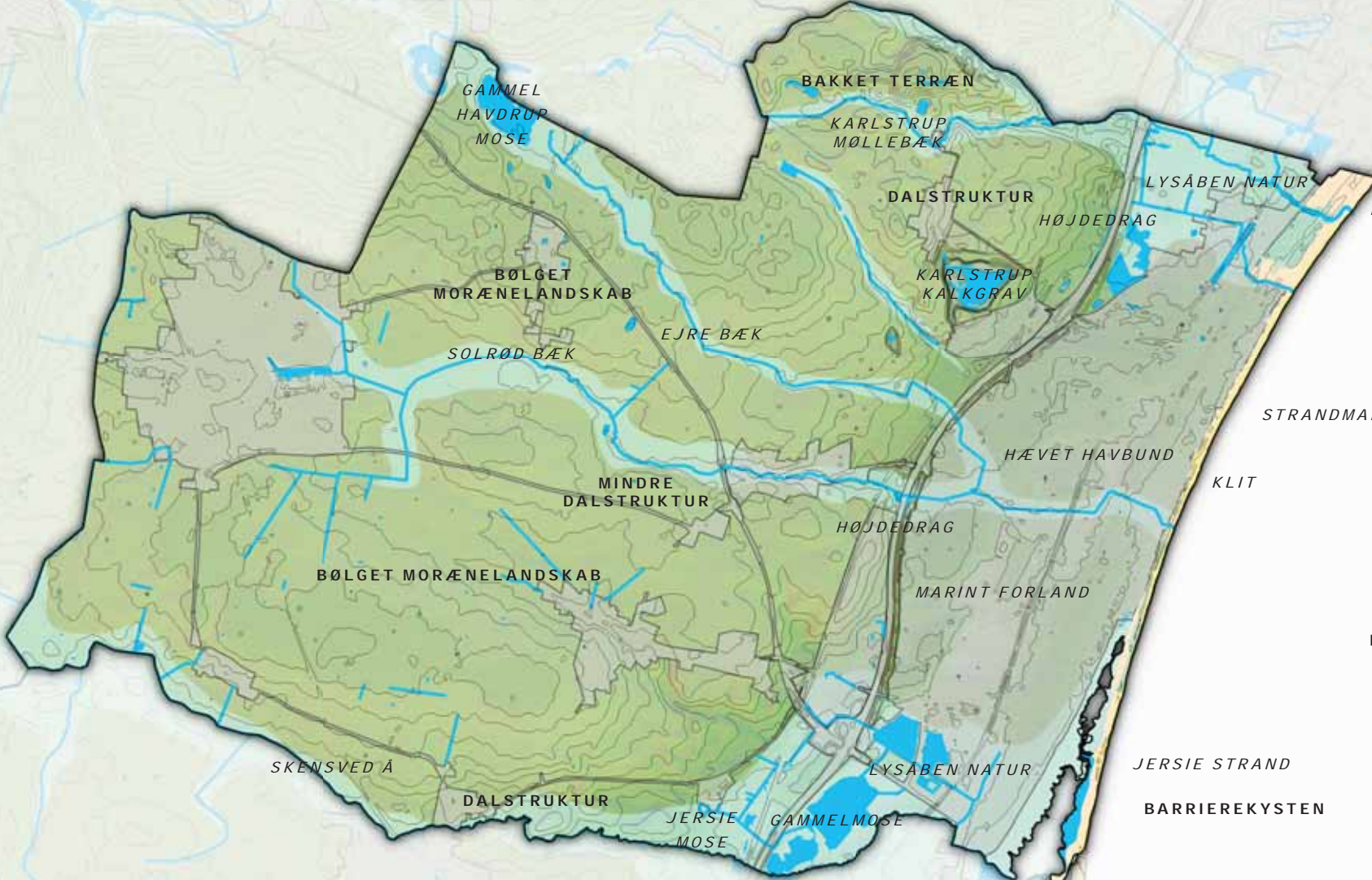
skabte og de menneskeskabte forandringer bliver håndteret velovervejet, og planlagt og med respekt for landskabets kvaliteter og potentialer.

Den viden om landskabet, der gennem landskabsanalysen er opnået for hvert af de fire landskabskarakterområder, er i det lys væsentlig. Den er afsæt for, at landskabets foranderlighed og fortsatte udvikling kan foregå, uden at der gås på kompromis med væsentlige landskabshensyn.

Med landskabsanalysen er Solrød Kommune således godt rustet til at forvalte ændringer og tiltag i landskabet, uden at gå på kompromis med landskabets særlige kvaliteter og kendetegn.

DET VÅDE LYSÅBNE LANDSKAB VED ENGSTRUP MOSE I NORD





TERRÆN OG GEOLOGI

De geologisk betingede karaktertræk udgør landskabets underlag og defineres af landskabets geologiske dannelse. Dette er afspejlet ved landskabets terræn, jordart og hydrologiske forhold, der på forskellig vis giver landskabet karakter.

HÆVET HAVBUND OG IS FORMET LANDSKABET

Hovedindtrykket af landskabet i Solrød Kommune er det intensivt dyrkede morænelandskab, som falder jævnt fra det højtliggende, flade moræneplateau ned mod kysten i øst. De langstrakte tunneldale, der gennemskærer den skrånende landbrugsflade, tilføjer let variation i landskabet. For foden af moræneplateauet er der en lavtliggende moræneflade, som strækker sig ud til kysten. Kysten fremstår som Solrød Kommunes mest markante landskabsformation, der er med til at give kommunen en særlig landskabelig identitet.

Til landskabet i Solrød Kommune knytter der sig to dannelseshistorier.

Det flade kystnære landskab, som strækker sig langs bugten, er yngre landskaber dannet af hævet havbund fra stenalderhavet (Litorinahavet). Kysten fremstår som et lige og smalt landskabsstrøg. Flere steder er kysten dynamisk og ændres hele tiden, hvilket fremstår tydeligt ved barriereøen Staunings Ø og Jersie Strand, i den sydlige del af kommunen.

Det helt lave, kystnære landskab afgrænses mod vest af en markant terrænkant mod det højereliggende moræneplateau, som er dannet i den sidste istid.

Særlig variation i terrænet, der dannelsesmæssigt skiller sig ud, findes ved grænsen til Greve Kommune. Her gennemskæres landskabet i vest-østlig retning af et fragmenteret tunneldalsforløb, hvilket skaber oplevelsen af et mere bakket terræn.

Morænejorden danner et relativt tyndt jordlag, der hviler på et underliggende lag af ældre kalkstensaflejringer. Kalkstenen ligger flere steder tæt til jordoverfladen, hvilket har gjort området interessant i forbindelse med kalkbrydning, som kan ses eksempelvis ved Karlstrup Kalkgrav.

TERRÆNFORMER

Terrænet har afgørende betydning for landskabets karakter og for oplevelsen af landskabet. Det høje og bakkede, det lave og flade kystnære terræn har på forskellig vis betydning for landskabets kulturbetingede anvendelse, samt for landskabets rumlige og visuelle karakter.

Terrænet er samtidig en afspejling af landskabets geologiske dannelse. Ud over den karaktermæssige betydning afspejler terrænet således også en geologisk fortælling, særligt om istidens dannelse af landskabet.

De høje og bakkede landskaber

Store dele af kommunens landskaber er kendetegnet ved det højereliggende morænelandskab. Morænelandskabet er på forskellig vis modelleret af isen i den sidste istid, hvilket har skabt variationer i både højde og terrænformer.

Det højtliggende og bølgede morænelandskab, der kendetegner den vestlige del af kommunen, falder jævnt mod kysten i øst. En række mindre østgående dalsænkninger gennemskærer morænefladen og skaber en række mindre terrænvariationer. Det højereliggende morænelandskab er domineret af god, dyrkningsegnet moræneler, hvilket også er afspejlet ved en landbrugsmæssig udnyttelse af landskaberne.

I den nordlige del af kommunen, er terrænet bakket og danner en selvstændig morænebakke-formation, som lig det resterende morænelandskab, falder mod kysten i øst. Bakkeformationen gennemskæres af mindre dalsænkninger, der munder ud i et mindre, men markant tunneldalsforløb med stejle dalsider i den østlige del af landskabet.

De lave og flade kystnære landskaber

Den kystnære strækning har haft stor betydning for den kulturbetingede udnyttelse af landskabet til særligt bosætnings- og fritidsformål.

Kystlandskaberne i Solrød Kommune udgør den centrale del af Køge Bugt, der strækker sig fra Avedøre i nord til halvøen Stevns i syd. Kysten fremstår som et smalt landskabsstrøg, der består af forstranden med mindre klitdannelser og tæt bebyggelse helt ud i klitrækken. Enkelte steder langs kysten, findes særligt værdifulde naturområder i form af hede, overdrev og strandenge. Ved Stauings Ø mod syd skifter kystlandskabet karakter. Her forekommer kystprocesserne specielt dynamiske, hvilket har ført til opbygning af en barriere-kyst. Barriere-kysten fremstår med aflange barriereøer, der ligger som større klitrækker ud for en bagvedliggende kystlinje. Barriereøerne og den indre kystlinje danner rammen om et større, beskyttet lagunelandskab.

De kystorienterede landskaber

De kystorienterede landskaber er kendetegnet ved, at landskabet har en terrænmæssig orientering mod kysten, ligesom de ofte er præget af udsigter over kystlandskabet og det omkringliggende hav. De kystorienterede landskaber kan dog opleves meget forskellige, idet nogle opleves mere lukkede af bebyggelse og beplantning, mens den helt kystnære strækning orienterer sig mod det åbne hav, med vide udsigter over den åbne vandflade.

Det lave marine forland

De helt kystnære landskaber er kendetegnet ved lavtliggende, flade områder, der strækker sig langs kysten. De helt kystnære landskaber er hævet havbund.

UDSIGT FRA KARLSTRUP
KIRKE, MOD DET
BAKKEDE TERRÆN



Jordart og jordbund

Jordbunden danner grundlag for, hvordan landskabet kan udnyttes til eksempelvis landbrug, skovbrug og natur. Derfor har også jordbundsforholdene haft en afgørende betydning for landskabets kulturbetingede oprindelse i form af dyrkningskultur og bosætning.

Jordbunden har afsæt i jordarten

Jordbunden betegner det øverste jordlag (ca. 1 meter) og består af en blanding af de geologiske udgangsmaterialer (ler, silt, sand, grus og sten), organisk stof (levende organismer i jorden samt eksempelvis blade, nåle, grene, kogler og lignende) samt vand og luft.

Jordarten betegner det geologiske materiale, der findes ca. 1 meter under jordoverfladen. Jordarten er ikke påvirket af den kulturmæssige udnyttelse af jordbunden og betragtes derfor som jordbundens geologiske udgangsmateriale.

Jordarten er en afspejling af de geologiske processer

Det mønster, som fordelingen af de forskellige jordarter tegner på et kort, er et udtryk for den geologiske prægning af landskabet.

Af jordartskortet er de forskellige isfremstød således tydeligt afspejlet ved jordarternes fordeling i landskabet. De højtliggende istidslandskaber er overvejende kendetegnet ved moræneler og morænesand, iblandet smeltevandssand- og grus.

I landskabets terrænlavninger, herunder ådale, søer, moser og enge, er jordarterne præget af ferskvandsdannelser, mens kysten er præget af marint sand og ler.

Hydrologiske forhold

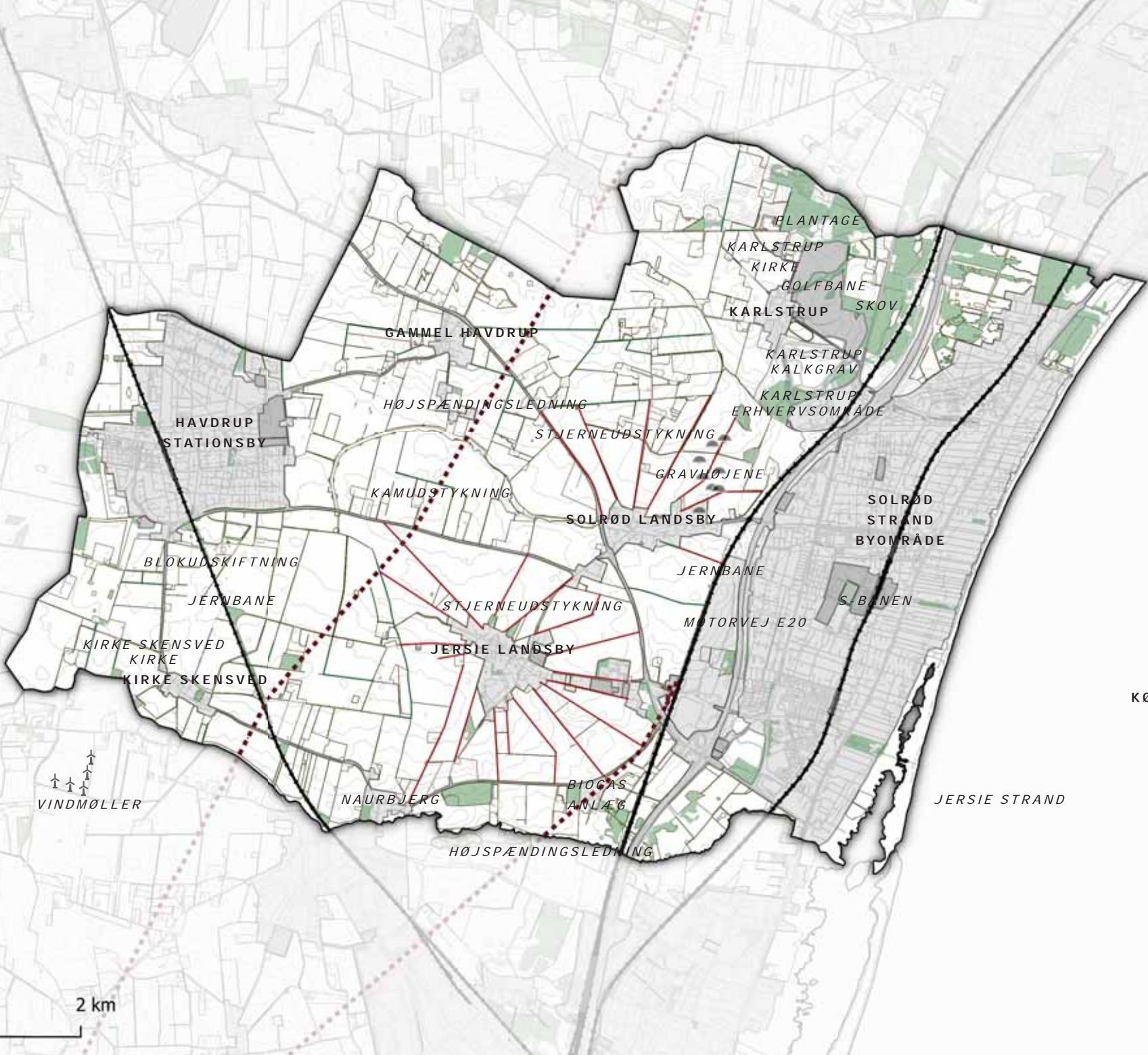
De hydrologiske forhold er en betegnelse for vandet i landskabet, som har betydning for landskabets karakter. Lavbundsområder, vandløb og søer kan således optræde i landskabet på en måde, så de har betydning for landskabets bærende karakter.

De hydrologiske forhold har ligeledes betydning for landskabets kulturbetingede arealanvendelse og dermed også landskabets karakter. Ofte er landskaber med vand præget af natur og rummer en særlig oplevelsesværdi.

Landsbyerne i Solrød Kommune er beliggende ved de østgående vandløb. F.eks. ligger Solrød landsby ved Solrød Bæk.



DET VÅDE LANDSKAB VED
ENGSTRUP MOSE I NORD



DET MENNESKESKABTE LANDSKAB

De kulturbetingede landskabstræk er en afspejling af menneskernes historiske udnyttelse af landskabet frem til i dag. Fordelingen af marker, enge, skove, hegn, diger, veje, gravhøje, jernbaner, landsbyer, byer og tekniske anlæg er alle eksempler på elementer i landskabet, der er med til at fortælle områdets kulturhistorie og give landskabet karakter.

LANDSKABETS MENNESKESKABTE LAG

Landskabets geologiske strukturer og den lange kystlinje har stor betydning for, hvordan menneskene gennem tiderne har udnyttet landskabet, og dermed på forskellig vis har sat sit præg på landskabets karakter.

De synlige fortællinger og spor i landskabet er kort beskrevet i temaer, der knytter sig til forskellige tider. Temaerne skaber tilsammen et billede af den kulturhistoriske identitet i Solrød Kommune.

Solrød Kommune er kendetegnet ved at have en meget frugtbar morænejord. Landbrugslandet bærer derfor også præg af intensiv landbrugsdrift med meget få naturområder og skove. Levende hegn og dyrkningsvolde udgør sammen med landbrugslandets bebyggelser de strukturgivende elementer i landskabet. Helt særligt kan der på en overvejende del af markerne ses små mergelgrave.

Tidlig bosætning

Gravhøjene er de mest udbredte spor fra oldtiden, der optræder som synlige elementer i det danske landskab. Gravhøjene er med til at afspejle en stor tidsdybde i landskabets kulturbetingede anvendelse, og giver et billede af den menneskelige aktivitet i oldtidens landskab. Gravhøjene er koncentreret nord for Solrød Landsby, og opleves som det mest markante landskabselement. Gravhøjene er placeret på et svagt skrånende terræn mod Solrød Landsby og ligger i en højgruppe med otte gravhøje. De otte gravhøje er beliggende mellem udskiftningsdigerne i Solrød ejerlav og antages at have fulgt en af bronzealderens vejføringer.



Hedeboegnen

Landbrugsdriften har sat et markant præg på landskabet og fortæller historien om Hedeboegnens særligt frugtbare jorde. Landskabet vidner om tidlig intensiv drift med afvanding og grøfter samt fuldstændig rydning af skov og overdrev. Samtidig er bebyggelsesstrukturen karakteristisk for Hedeboegnen med den åbne landbrugsprægede slette med relativt mindre og tætliggende landsbyer. De særligt frugtbare jorde og den nære beliggenhed til hovedstaden medførte stor velstand på egnen, og hver landsby, med undtagelse af Naurbjerg, fik således sin kirke i 1100-1200 tallet. Det er desuden kendetegnende for egnen, at bønderne ikke var underlagt hovearbejde for godser.

Det kan aflæses i landskabet ved, at der er mange mellemstore gårde og forholdsvis store landsbyer. Landsbyerne blev udskiftet omkring 1780, og strukturerne er i dag stadig relativt tydelige i form af diger og volde i landskabet. Udskiftningerne kan i dag fornemmes ved Jersie og Solrød Landsby. I Jersie opleves stjerneudskiftningen overvejende intakt, med volde, diger og rester af levende hegn, som markerer strukturen.



Sommerlandet

Den lange kystlinje blev i mellemkrigsårene et værdifuldt rekreativt landskab for Københavns funktionær- og arbejderbefolkning. Københavnerne valfartede til strandene i weekenderne. Strandparkerne ved Solrød og Jersie blev anlagt for at imødekomme forespørgslen om rekreative anlæg i tilknytning til stranden. Der blev endvidere anlagt teltpladser, som senere blev solgt til sommerhusgrunde. I perioden blev der ligeledes bygget en række badhoteller langs bugten og færgeforbindelser fra København. I dag er de fleste sommerhuse overgået til helårsbeboelse.





*RÅSTOFINDVINDING
KARLSTRUP KALKGRAV*

Råstofindvinding

Landskabet er rigt på råstoffer. I landskabet ses flere steder spor fra råstofindvinding, som har skabt markante landskabsformationer. Det største råstofindvindingsområde er Karlstrup Kalkgrav. Karlstrup Kalkgrav og dens sø er dannet ved gravning af kalk. Her blev der brudt kalk i perioden 1843-1975. Karlstrup Kalkgrav har fået lov til at ligge uberørt siden 1975. området er i dag omdannet til et rekreativt landskab og fortæller en historie om omdannelse af tidligere lukkede industriproduktionsområder til værdifulde rekreative landskaber, skabt på grundlag af den tidligere drift.

Fingerplanen

Byområdet, som er en del af det lange bybånd, der løber langs med Køge Bugt, er det yngste element i Solrød Kommunes landskaber. Bybåndet er den sydligste 'finger' i hovedstadens Fingerplan og er en del af Køge Bugt-planen, som blev iværksat i 1961. Langs kysten opleves bybåndet som den karakteristiske flade forstadsstruktur med bycentre, der kobler sig til S-togsstationerne. Imellem de bebyggede områder er der bevaret mindre, grønne områder, der fungerer som små rekreative åndehuller. Langs vestsiden af bybåndet løber Køge Bugt motorvejen og skaber en markant grænse i bybåndet. På den vestlige side af motorvejen er der store erhvervs- og industribygninger, hvoraf flere kan ses langt omkring i landskabet. Denne udvikling pågår fortsat.



*FINGERPLANEN
TILSLUTNINGSANLÆGGET SET FRA
ÅMARKEN*

JERSIE
SKOLE

JERSIE
LANDSBY

STJERNEUDSTYKNINGEN
VED JERSIE LANDSBY

DET TRANSPARENT
LANDBRUGSPRÆGEDE
LANDSKAB I MIDDEL
SKALA



RUMLIGE OG VISUELLE KARAKTERTRÆK

De rumlige og visuelle karaktertræk afspejler de geologiske og kulturbetingede karaktertræk og har betydning for vores oplevelse af landskabet. I ét område kan landskabet være præget af store rumligheder og vidtrækkende udsigter, mens landskabet et andet sted kan virke lille og lukket. Ét landskab kan virke enkelt og struktureret, mens et andet landskab kan virke komplekst og retningsløs.

Landskabet i Solrød Kommune rummer variationer i både karakter og udtryk. Dette er i høj grad bestemt af landskabets forskellige rumlige og visuelle karakterer, der er et udtryk for, hvordan landskabet opleves i 3D.

Det er særligt landskabets enkeltdele og relationen imellem dem, der er afgørende for den rumlige og visuelle oplevelse af landskabet. Her er forhold som landskabets rumlige afgrænsning, udsigtsmuligheder, struktur og kompleksitet afgørende for vores opfattelse af landskabet.

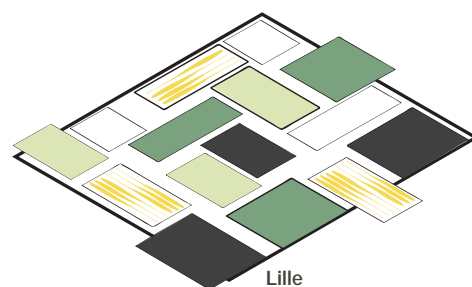
Den rumlige og visuelle karakter er helt afgørende for, hvordan vi i sidste ende skal betragte landskabets styrker, sårbarheder, potentialer og særlige værdier. Det er alle betragtninger, der indgår i vurderingerne af hvert enkelt landskabsområde.

SKALA

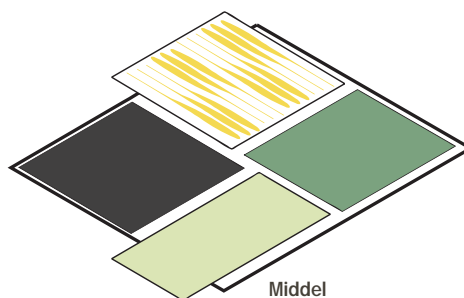
Landskabets skala er en afspejling af størrelsen på de flader, som ofte udgøres af marker, lysåbne arealer og skove, og som rumligt afgrænses af landskabets elementer som eksempelvis veje, læhegn eller skovbevoksninger.

Landskabets skala beskrives som stor, mellem eller lille skala.

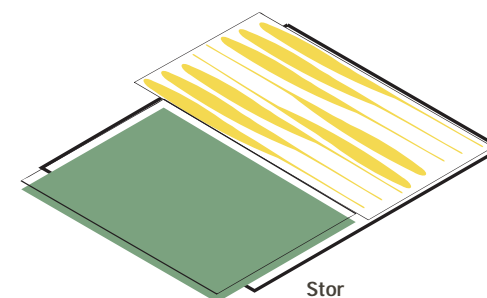
SKALA



Lille



Middel



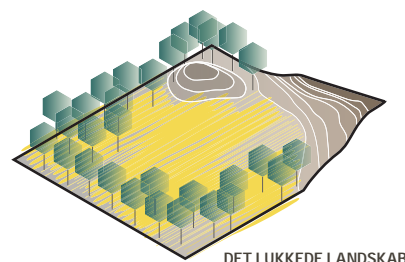
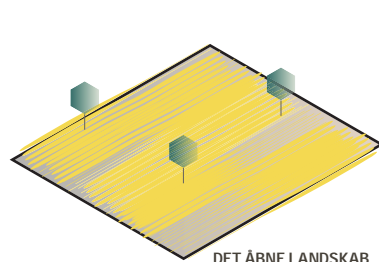
Stor

DET ÅBNE OG DET LUKKEDE

Den rumlige afgrænsning af landskabet har afgørende betydning for, hvorledes vi oplever landskabet.

Landskabet kan have en åben karakter, præget af vidtrækkende udsigter, eller det kan have en lukket karakter, eksempelvis afgrænset af skov, tætte læhegn eller høje terrænstigninger.

Den rumlige og visuelle afgrænsning af landskabet kan udgøres af forskellige sammensætninger af landskabets elementer, hvor særligt landskabets terræn og bevoksning har betydning for oplevelsen af landskabets rumlighed.



Det lukkede

Særligt de flade, naturprægede landskaber ved Solrød Strand byområdet opleves ofte med en lukket karakter, hvor de lysåbne arealer indrammet af skovbevoksninger, udgør mindre, afgrænsede landskabsrum.

Mindre afgrænsede landskabsrum findes ved Karlstrup hvor det bakkede terræn i samspil med tæt bevoksning er rumskabende elementer.

Her er der oftest kun mulighed for kig ud over landskabet inden for mindre, afgrænsede landskabsrum som defineres af bevoksninger.

Det transparente

Et landskab, der eksempelvis er kendetegnet ved et småbakked terræn med en fragmenteret hegnsstruktur, spredt bebyggelse og/eller små klynger af bevoksning, vil ofte fremstå med en mere transparent, rumlig afgrænsning. Her vil der ofte være mulighed for at se på tværs af landskabet, men hvor de forskellige elementer bryder de visuelle sammenhænge. Dette er kendetegnet ved mange af kommunens landbrugsprægede landskaber, som eksempelvis Havdrup landbrugslandskab.

De transparente landskaber varierer mellem at være kraftigt transparente og let transparente alt efter landskabets indhold af rumskabende elementer som eksempelvis skove, læhegn og bebyggelser.

Det åbne

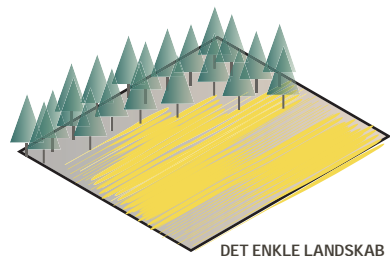
Det åbne landskab er ofte kendetegnet ved, at landskabet fremstår med en lysåben karakter, uden eller med meget få, rumdannende landskabselementer. Dette kendetegner særligt de landbrugsprægede landskaber der kun indeholder ganske få rumskabende elementer, der bryder de visuelle sammenhænge på tværs af landskabet.

Disse landskaber findes eksempelvis ved Solrød og Jersie landsbyer, samt de lysåbne strandenge langs kysten.



*DET LANDBRUGSPRÆGEDE
LANDSKAB MED
TRANSPARENTE LÆHEGN
VED KARLSTRUP*

DET ENKLE OG DET KOMPLEKSE LANDSKAB

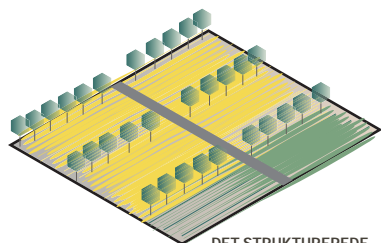


DET ENKLE LANDSKAB

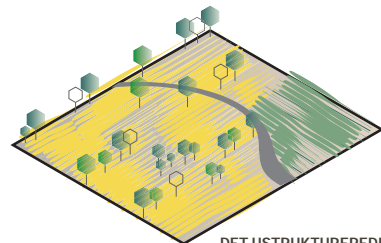


DET KOMPLEKSE LANDSKAB

DET STRUKTUREREDE OG DET USTRUKTUREREDE LANDSKAB



DET STRUKTUREREDE
LANDSKAB



DET USTRUKTUREREDE
LANDSKAB

DET ENKLE OG DET KOMPLEKSE

Landskabets kompleksitet er en afspejling af, hvor mange forskellige landskabselementer, der indgår i landskabets bærende karaktertræk.

Et landskab, der kun rummer få landskabselementer, er ofte kendetegnet ved en enkel karakter, mens et landskab, der er defineret ved mange forskellige elementer, ofte er kendetegnet ved en mere kompleks karakter.

Landskabets kompleksitet er dog ligeledes bestemt af, hvorledes landskabets elementer er struktureret, og kompleksiteten kan således ikke betragtes isoleret set, men indgår som en del af landskabets samlede rumlige og visuelle karakter.

Det enkle

I områder, hvor landskabet indeholder få elementer, der danner en tydelig og let aflæselig struktur i landskabet, har landskabet ofte en enkel karakter. Dette er ofte de dele af landskabet, der afspejler en særlig kulturhistorie, eller landskaber med en udpræget naturpræget karakter. Udsiftningslandskabet omkring Jersie er et eksempel på et overvejende enkelt landskab, hvor de kulturhistoriske strukturer og elementer tegner en tydelig og enkel struktur i landskabet, det samme angår naturområderne ved kysten, som eksempelvis barrierekynten.

Det sammensatte

Når landskabet rummer flere forskellige landskabselementer, eller elementerne optræder mere ustrukturerede, får landskabet en sammensat karakter.

Landskabet kan have en mere eller mindre sammensat karakter, og den sammensatte karakter kan således variere. I analysen af landskabsområderne bruges begreberne let sammensat og sammensat for at beskrive graden af landskabets kompleksitet imellem det enkle og det komplekse.

Store dele af kommunens landskaber kendetegnes ved en sammensat karakter, idet landskaberne ofte indeholder flere forskellige elementer, ligesom landskabets strukturer ofte er præget af tidens udvikling, og dermed ikke optræder tydeligt i landskabet, dette gælder særligt for Havdrup landbrugslandskab.



Det komplekse

Enkelte dele af landskabet optræder med en høj kompleksitet, fordi landskabskarakteren er sammensat af mange varierende elementer og strukturer. Det ses eksempelvis i landskabet omkring infrastruktur korridoren, hvor landskabets store sammensætning af forskellige elementer og strukturer, tegner en kompleks struktur.

Det strukturerede

Et velstruktureret landskab hænger tæt sammen med de enkle landskaber, hvor landskabets strukturer og elementer danner en tydelig og let aflæselig struktur i landskabet. Udsiftningstidens fordeling af markerne omkring kommunens landsbyer er ligeledes ofte med til at tegne tydelige strukturer i landskabet. Dette ses eksempelvis i form af stjerne-strukturer omkring landsbyerne Jersie, Solrød og Karlstrup.

Det ustrukturerede

Det ustrukturerede landskab hænger ofte sammen med de sammensatte landskaber, hvor landskabet indeholder flere forskellige elementer, men som ikke tegner et egentligt mønster i landskabet. Ofte er bakkede landskaber kendetegnet ved en mere ustruktureret karakter end flade landskaber, idet strukturerne i højere grad følger terrænets varierende former.

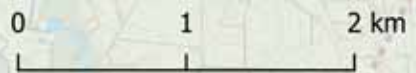
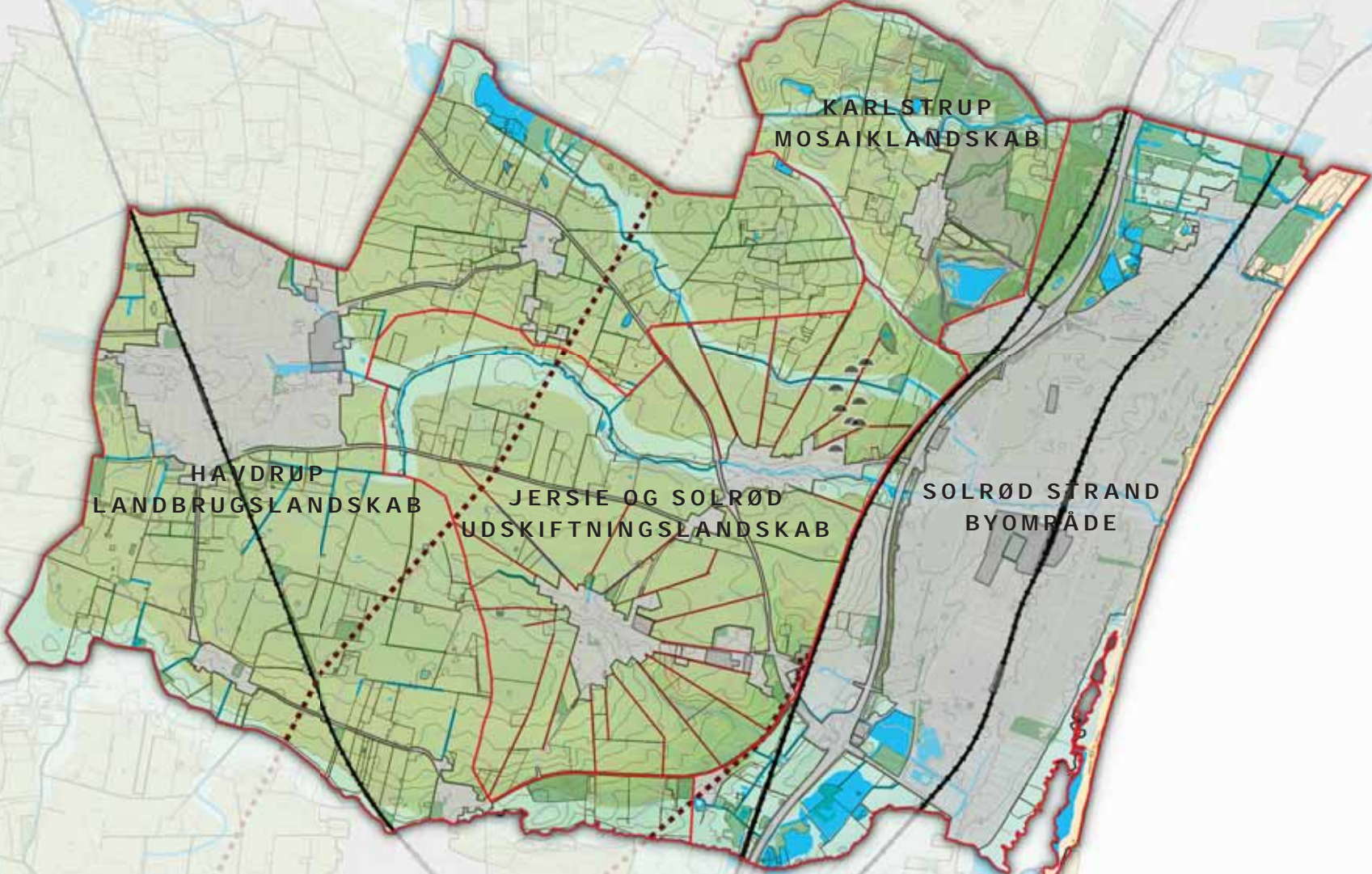
Havdrup landbrugslandskab opleves overvejende ustruktureret.

*DET JÆVNE OG ÅBNE
LANDBRUGSPRÆGEDE
LANDSKAB NORD FOR
NAVRBJERG*



LANDSKABSKARAKTEROMRÅDERNE





LANDSKABETS FORSKELLIGE KARAKTERTRÆK

Solrød Kommune er inddelt i fire karakterområder på baggrund af de bærende karakterer, der kendetegner de enkelte områder. På de følgende sider beskrives de enkelte landskabsområder i forhold til landskabets særlige kendetegn og landskabsværdier samt anbefalinger til, hvordan landskabets særlige værdier kan beskyttes og forbedres.

Landskabet i Solrød Kommune er kortlagt og analyseret på baggrund af Landskabskaraktermetoden (LKM) for hermed at give et fælles sprog og en ensartet måde at beskrive landskabet på. Formålet med denne analyse er at skabe et fælles grundlag for at kunne planlægge, beskytte og udvikle landskabet i fremtiden.

Fire forskellige landskabskarakterområder

Som baggrund for at kunne forstå og beskrive landskabet er kommunens landskab inddelt i fire forskellige karakterområder. Karakterområderne er en betegnelse for, at der inden for hvert af de fire områder er nogle gennemgående elementer og strukturer, der tilsammen er med til at definere det enkelte områdes landskabskarakter. Afgrænsningen af disse karakterområder fremgår af kortet på modstående side.

Ved at inddele landskabet i karakterområder bliver det lettere at stille skarpt på, hvad der bestemmer landskabets karakter og dets særlige værdier, ligesom det bliver lettere at definere, hvad der gør landskabet sårbart over for ændringer. Det bliver ligeledes lettere at formulere specifikke retningslinjer med henblik på at beskytte og styrke landskabet inden for det enkelte karakterområde.

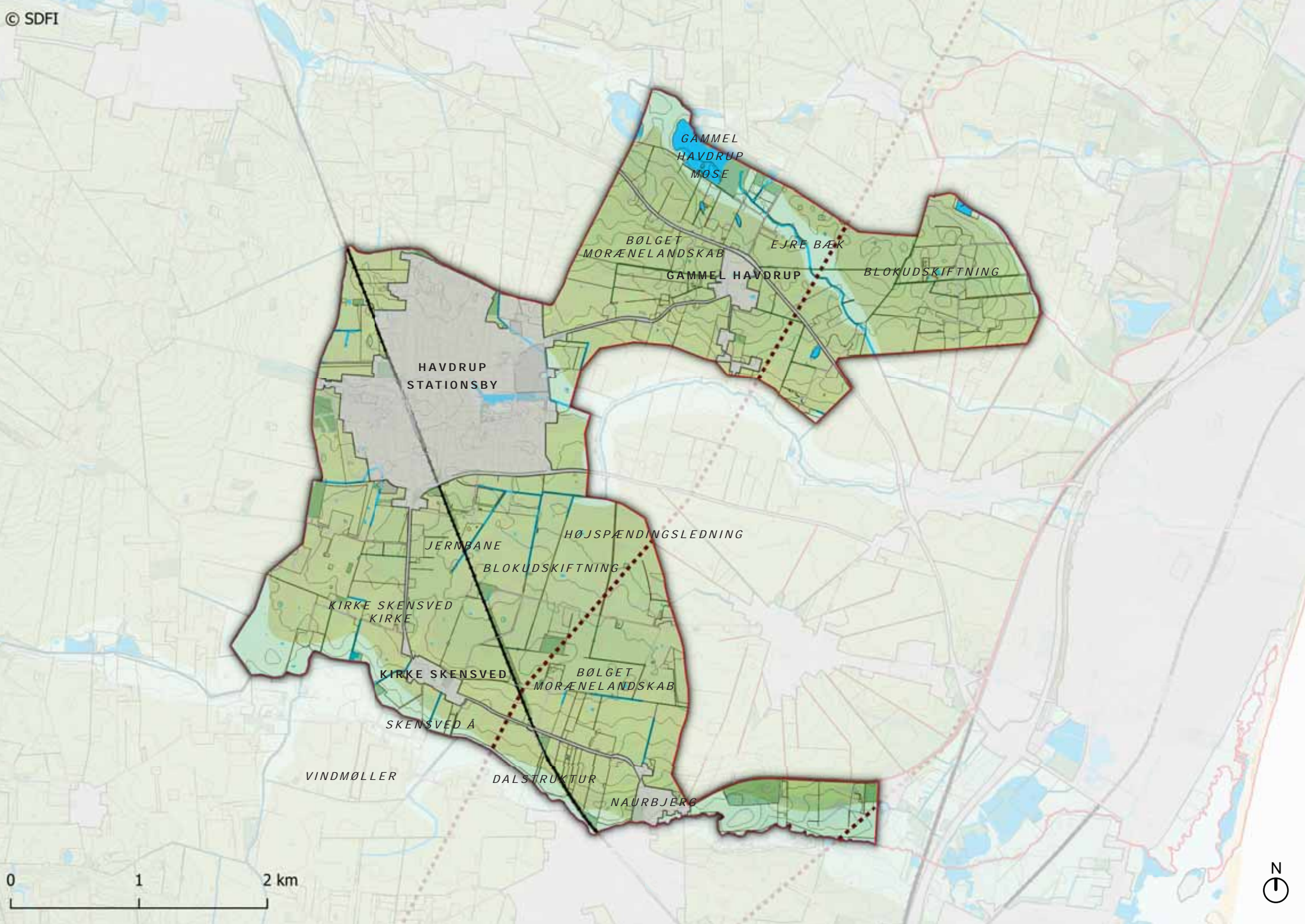
Med en større forståelse for landskabet styrkes grundlaget for, hvorledes ændringer og tiltag i det åbne land forvaltes på en måde, som er i overensstemmelse med landskabets karakter. Det gælder eksempelvis for byudvikling i grænsen mod det åbne land, ved indplacering af tekniske anlæg såsom solceller og vindmøller eller ved udpegning af skovrejsningsområder. Herved kan der i højere grad stilles skarpt på, hvordan disse tiltag kan indpasses i landskabet på en måde, der er med til at bevare eller styrke landskabskarakteren.

Kontrasterende delområder

Inden for et enkelt af områderne er der endvidere afgrænset et delområde. Et delområde er betegnelsen for en mindre del af et landskabsområde, der adskiller sig væsentligt fra den øvrige landskabskarakter, men som er for lille til at indgå som et særskilt karakterområde. Dette område vurderes at stå i kontrast til det overordnede landskabsområde, da det adskiller sig ved dets geologiske strukturer og ved den kulturbetingede anvendelse af landskabet.

Landskabsbeskrivelser

På de følgende sider er hvert landskabsområde beskrevet med henblik på at give en overordnet forståelse for områdernes bærende karaktertræk og særlige kendetegn, hvilke særlige værdier, der knytter sig til landskabet samt hvilke potentialer for udvikling landskabet rummer.



GAMMEL
HAVDRUP
MOSE

BØLGET
MORÆNELANDSKAB

EJRE BÆK

GAMMEL HAVDRUP

BLOKUDSKIFTNING

HAVDRUP
STATIONSBY

HØJSPÆNDINGSLEDNING

JERNBANE

BLOKUDSKIFTNING

KIRKE SKENSVED
KIRKE

KIRKE SKENSVED

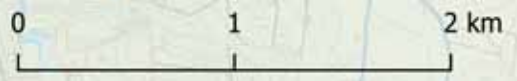
BØLGET
MORÆNELANDSKAB

SKENSVED Å

VINDMØLLER

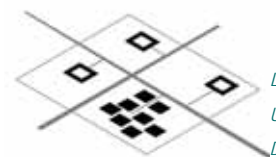
DALSTRUKTUR

NAURBJERG



HAVDRUP LANDBRUGSLANDSKAB

Landskabet er et landbrugslandskab med oprindelse i udskiftningstiden samt nyere byudvikling i Havdrup by, og er præget af en blokudskiftningsstruktur med en sammensat og ustruktureret karakter.



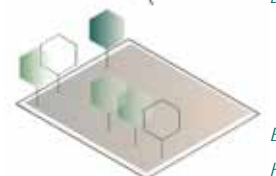
LANDSKABET AFSPEJLER
UDSKIFTNINGSTIDENS STRUKTURER, SAMT
DEN NYERE STATIONSBY HAVDRUP



LANDSKABET HAR EN MIDDEL SKALA



TERRÆNET ER KENDETEGNET VED ET
BØLGET TERRÆN SOM BRYDES AF MINDRE
DALSTRØG



BEPLANTNINGEN UDGØRES AF BRUDE
HEGN



DYRKEDE MARKER PRÆGER STØRSTEDELEN
AF LANDSKABET

LANDSKABETS KENDETEGN

Karakteristisk for området er det bølgede landbrugslandskab med middelstore dykningsflader afgrænset af sparsom bevoksning i form af transparente hegn, bevoksning langs veje, enkelte nåletræsparceller samt bevoksning omkring små søer. Bebyggelsesmønstret udspringer af en blokudskiftningsstruktur og præges derfor af, at gårdene ligger spredt i området, ofte trukket tilbage fra vejene, mens husmandsstederne ligger langs vejene. Bebyggelsen er stedvist samlet i mindre vejlandsbyer.

Landskabselementerne danner tilsammen et sammensat landskab i middelstor skala. De grønne til transparente byrander og de levende hegn afgrænser landskabsrummene, og de mange små søer med vildtbevoksning bryder punktvis landbrugsfladen. Kirkerne fremstår synlige flere steder i landskabet og bliver med deres varierende profil orienteringspunkter i landskabet. Samtidig fremstår de markante højspændings-tracéer som synlige elementer og bliver retningsgivende for oplevelsen af landskabet.

Delområdet, Gammel Havdrup Mose, adskiller sig fra resten af området, og er karakteriseret som mose, dannet i lavningen af Ramsødalen, hvor den fremstår som et vedvarende sumpet vådområde. Landskabet fremstår som et fredet naturområde med åbent vandspejl og med en beplantning karakteriseret ved en mosaik af tagrørsbevoksning, pilekrat og nåletræsparceller.

LANDSKABETS VÆRDIER

Generelt knytter landskabets oplevelsesværdier sig til de åbne kig hen over den bølgede landbrugsflade og indsigte til middelalderkirkerne, som bidrager med tidsdybde og orienteringspunkter i landskabet. De særlige oplevelsesrige landskaber er naturområdet i Havdrup Mose samt landskabet vest for Kirke Skensved Kirke, hvorfra der er vidtrækkende, ufor-

styrrede udsigtsmuligheder over de omkringliggende landskaber mod vest og sydvest.

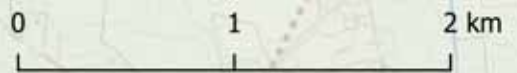
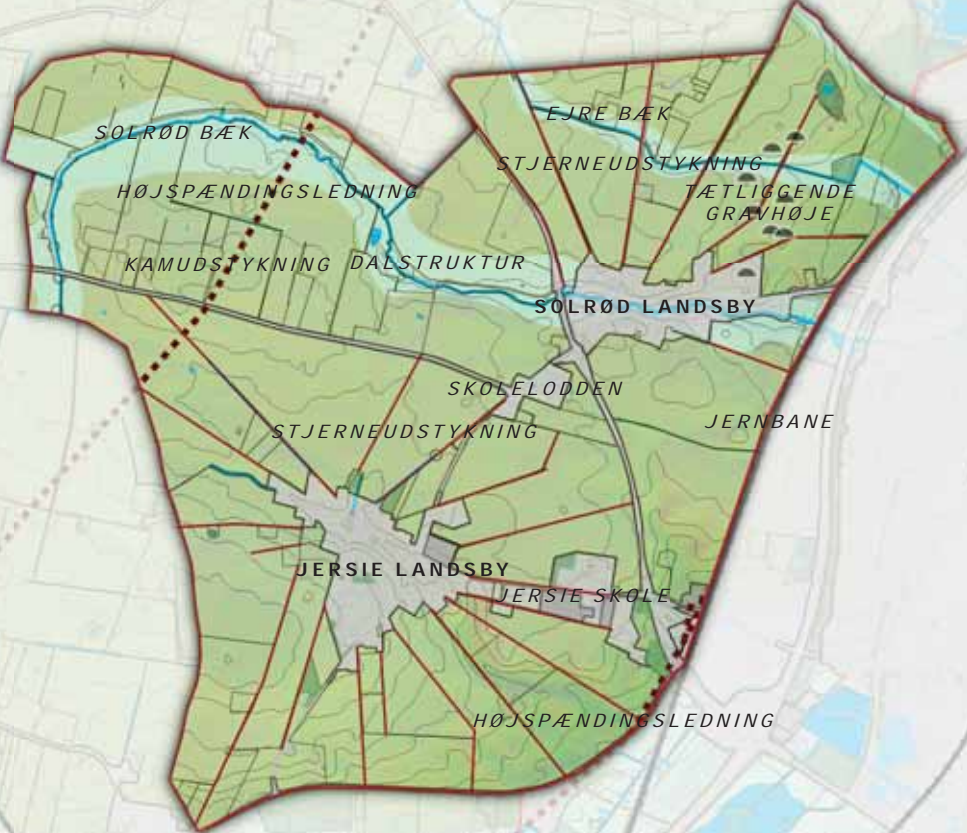
LANDSKABETS POTENTIALER

Størstedelen af landskabsområdet er et karakteristisk landbrugslandskab, hvor denne karakter kan opretholdes ved fortsat landbrugsdrift. Inden for området vurderes det muligt at indpasse ændringer i overensstemmelse med landskabets overordnede karaktertræk.

Der er særligt potentiale for at styrke landskabets natur og grønne forbindelser, og der kan med fordel udarbejdes en strategi for at udvikle landskabets karakter med fokus på mere natur og skovrejsning. Det vurderes også muligt at etablere lave tekniske anlæg med anvendelse af landskabets bevokningsstrukturer, uden det medfører væsentlige ændringer i det eksisterende landskab. Dette bør dog bero på en konkret vurdering.

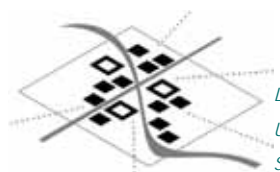
Ved udvikling i området anbefales det, at der til enhver tid fokuseres på at fastholde de særlige landskabskvaliteter omkring Gammel Havdrup Mose i nord og Kirke Skensved i sydvest. Det anbefales således, at nye tiltag i landskabet ikke medfører en visuel eller karaktermæssig forringelse af landskabet i disse områder.





JERSIE OG SOLRØD UDSKIFTNINGSLANDSKAB

Landskabet omfatter landsbyerne Solrød og Jersie som er kendetegnet ved udskiftningstidens stjernestrukturer, samt landskabet omkring Solrød Bæk. Landskabet er åbent og enkelt, med intensivt dyrkede markflader og bebyggelse som er samlet i landsbyerne.



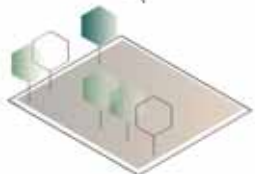
LANDSKABET AFSPEJLER
UDSKIFTNINGSTIDENS STRUKTURER MED
STJERNEUDSTYKNINGER



LANDSKABET HAR EN MIDDEL SKALA



TERRÆNET ER KENDETEGNET VED ET
BØLGET TERRÆN SOM BRYDES AF MINDRE
DALSTRØG



BEPLANTNINGEN UDGØRES AF LÆHEGN OG
MINDRE PLANTAGER



DYRKEDE MARKER PRÆGER STØRSTEDELEN
AF LANDSKABET

LANDSKABETS KENDETEGN

Karakteristisk for området er den bølgede moræneflade med de vidtstrakte, intensivt dyrkede marker, og med begrænset bevoksning i form af spredtliggende transparente hegn, alléer samt Solrød Bæk, der løber tværs gennem området.

I landskabsområdet findes landsbyerne Solrød og Jersie, som er kendetegnet ved at være stjerneudskiftet, hvor udskiftningsmønstrene skaber samlede bebyggelser med store åbne markflader omkring. Langs Tykmosevej er strukturen karakteriseret ved kamudskiftning.

Landskabselementerne danner tilsammen et åbent og enkelt landskab med lange kig over området og enkelte steder i syd-øst er der endvidere kig til Køge Bugt. Alléerne langs hovedvejene og de to højspændingstracéer er markante retningsgivende elementer i landskabet, og motorvejen og jernbanen opleves som en tydelig rumlig afgrænsning i landskabet. Kirkerne skærmes lokalt af beplantning og opleves ikke særligt synlige i landskabet. Derimod fremstår Solrød Mølle, der er ombygget til boliger, som et særligt orienteringspunkt i landskabet fra den nordlige side af Solrød

LANDSKABETS VÆRDIER

Generelt knytter værdierne i landskabet sig til det middelstore enkle landskab med de vidtstrakte kig hen over de bølgede marker.

Særligt værdifuldt i landskabet er området ved Solrødhøjene med de otte gravhøje nord for Solrød, der optræder som oplevelsesrige elementer i landskabet.

LANDSKABETS POTENTIALER

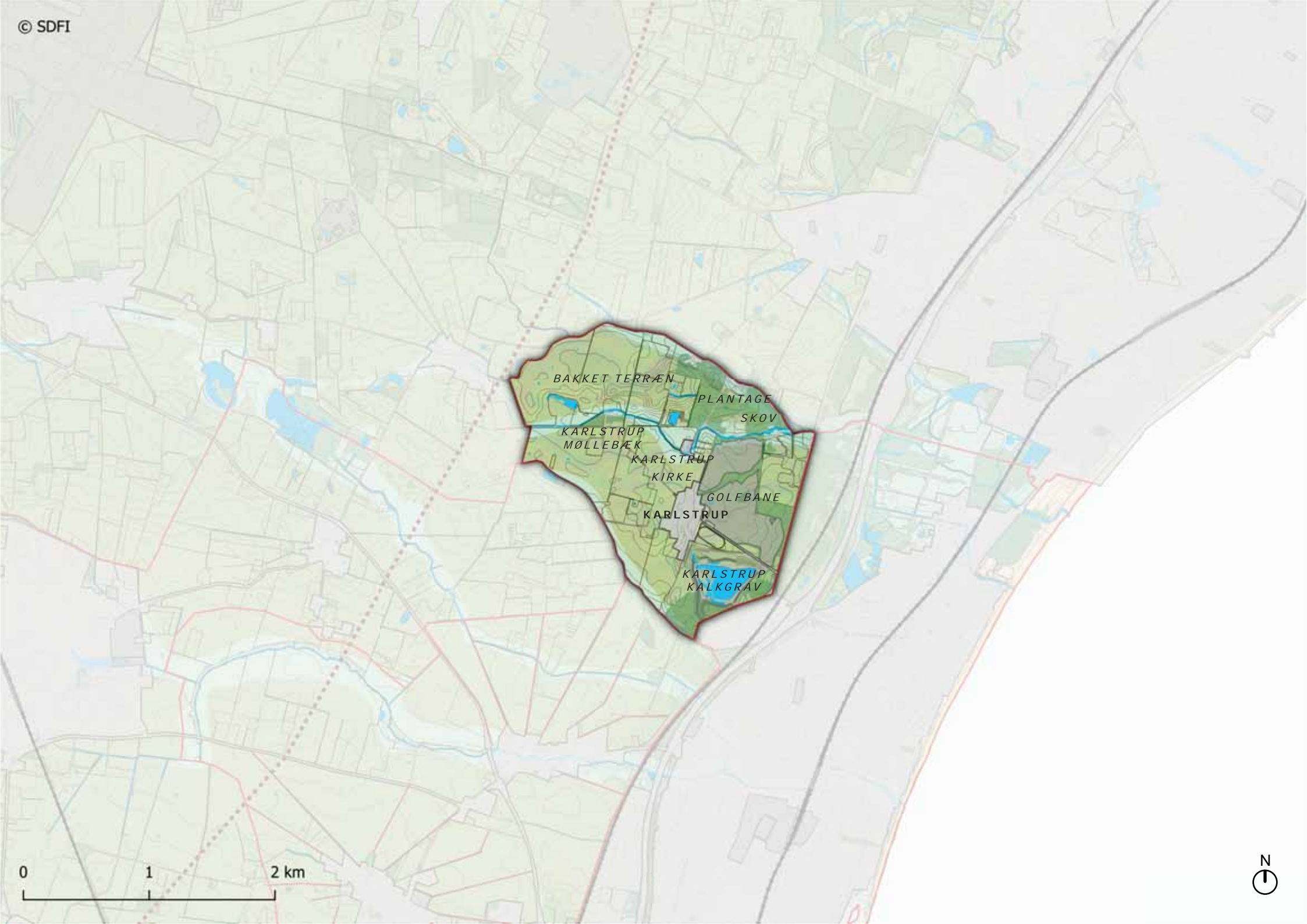
Størstedelen af landskabsområdet er et karakteristisk landbrugslandskab, hvor denne karakter kan opretholdes ved

fortsat landbrugsdrift. Inden for området vurderes det muligt at indpasse ændringer i overensstemmelse med landskabets overordnede karaktertræk.

Der er særligt potentiale for at styrke landskabets natur og grønne forbindelser, og der kan med fordel udarbejdes en strategi for at udvikle landskabets karakter med fokus på at styrke oplevelsen af dalstrukturen omkring Solrød Bæk med skovrejsning, som kan markere dalsiderne, og engarealer langs vandløbet, der kan fremhæve dalstrukturen. Samtidigt kan skovrejsning langs områdets østlige grænse, skabe en rumlig afgrænsning af den infrastrukturelle korridor.

For at landskabet påvirkes mindst muligt ved etablering af nye tekniske anlæg, anbefales det, at de indpasses i landskabets eksisterende stjerneudstykningsstrukturer, at anlæg opdeles i mindre enheder og at eksisterende og ny, supplerende beplantning anvendes til afskærmning af anlægget.





0 1 2 km



KARLSTRUP MOSAIKLANDSKAB

Landskabet har dets oprindelse i udskiftningstiden og er særligt kendetegnet ved et varierende udtryk fra Karlstrup by, bakkelandskabet, golfbanen og kalkgraven, som gør det til en mosaik af forskellige landskabstyper.



LANDSKABETS KENDETEGN

Karlstrup Bakkelandskab er karakteriseret ved et dyrket, bakket landskab, der rejser sig ud mod det lavtliggende kystforland i øst. Landskabet gennemskæres af mindre, østgående, naturligt slyngede vandløb, der har dannet mindre dalsænkninger i terrænet. Bevokningsstrukturen er meget varieret, tæt og udgøres af lave hegn, tætte læhegnbeplantninger og mindre skovområder, der inddeler landskabet i mindre landskabsrum. Spredt i landskabet findes enkelte gårde og husmandssteder. Særligt karakteristisk for landskabet er, at det indeholder flere landskabstyper, hvor mange af dem er fritidspræget. Tilsammen skaber det et sammensat mosaik- og bakkelandskab i lille skala, hvor bakkerne og den tætte bevoksning afgrænser landskabet i mindre landskabsrum.

LANDSKABETS VÆRDIER

De særlige oplevelsesværdier knytter sig til den store variation i landskabets anvendelser, terrænformer og rumligheder.

Karlstrup Kirke er frit beliggende i landskabet og opleves fra flere steder i landskabet som et visuelt pejlemærke.

Karlstrup Kalkgrav, med det blågrønne vandhul og de omgi-

vende tætbevoksede kalkstensskrænter, er et oplevelsesrigt landskab, der udgør en betydelig rekreativ kvalitet til området. I området opleves der ligeledes en stilhed på trods af byens nærhed.

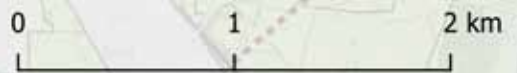
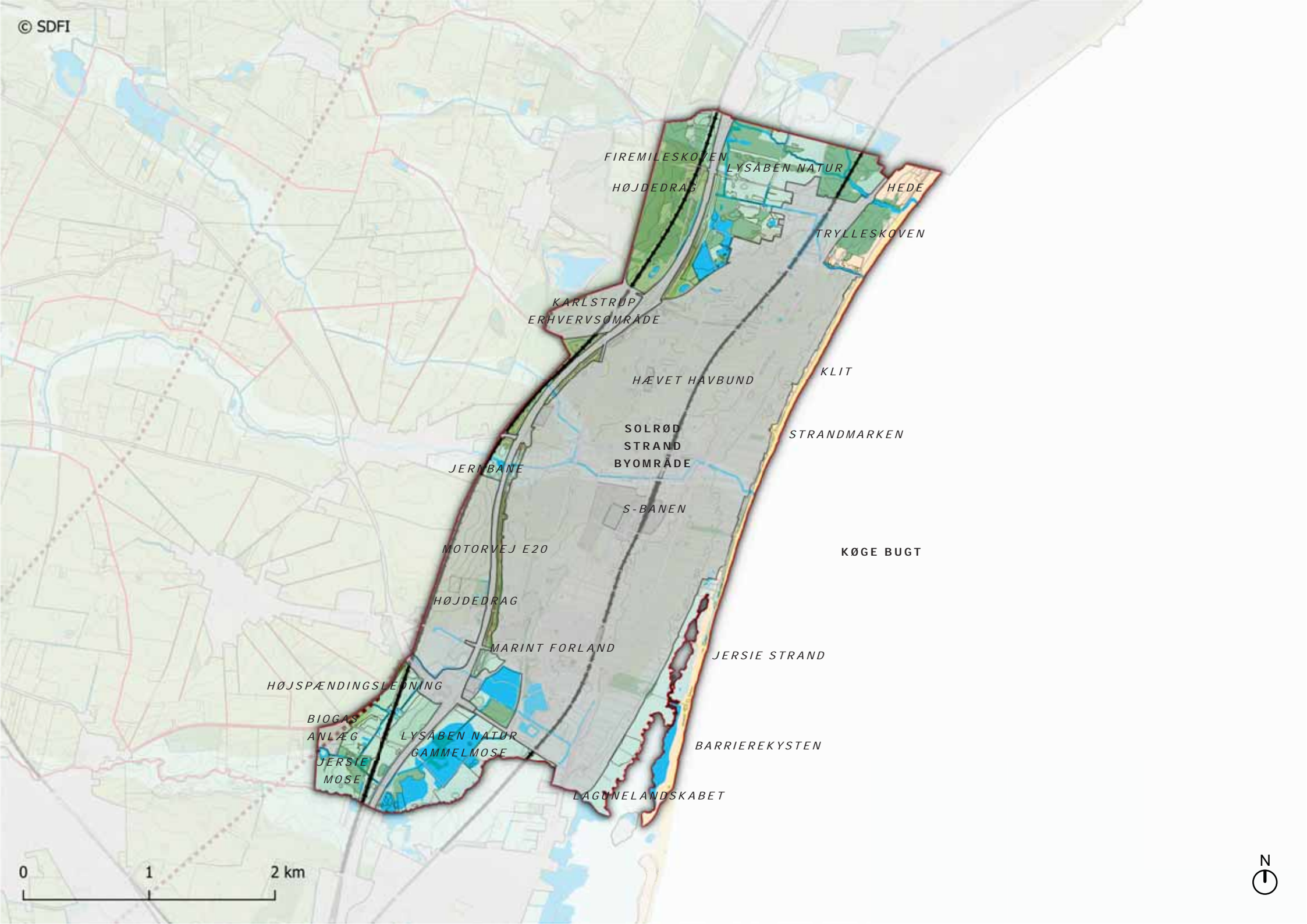
LANDSKABETS POTENTIALER

Det anbefales at ændringer i landskabet kun sker, såfremt de er med til at understøtte landskabets særlige karakter og oplevelsesværdier.

Der er særligt potentiale for at styrke landskabets natur og grønne forbindelser, og der kan med fordel udarbejdes en strategi for at udvikle landskabets karakter på tværs af kommunegrænserne, med fokus på at styrke oplevelsen af området som en del af Ramsødalen.

Det frarådes at der etableres tekniske anlæg i dette landskabsområde. Ved indpasning af tekniske anlæg anbefales det, at det gøres med en opmærksomhed på, hvordan anlægget placeres i terrænet, da det mange steder vil være synligt på længere afstand. Samtidig anbefales det at anlæg opdeles i små enheder og at eksisterende og ny, supplerende beplantning anvendes til afskærmning.





SOLRØD STRAND BYOMRÅDE

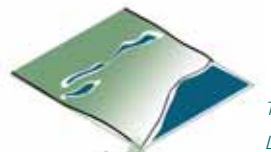
Landskabet omfatter byområdet langs Solrød Strand, kystlandskabet, de lysåbne naturlandskaber og infrastrukturkorridoren. Området bærer særligt præg af den bymæssige karakter.



LANDSKABET AFSPEJLER DEN NYERE
BYUDVIKLING OG VEJNETTET SOM INDGÅR I
FINGERPLANEN



LANDSKABET HAR EN LILLE SKALA



TERRÆNET ER KENDETEGNET VED ET
LAVTLIGGENDE OG FLADT TERRÆN



BEPLANTNINGEN UDGØRES AF SPREDTE
TRÆER OG TRÆGRUPPER, SAMT
KRATBEVOKSNINGER



LYSÅBNE OG NATURPRÆGEDE AREALER
PRÆGER STØRSTEDEN AF DE IKKE
BEBYGGEDE LANDSKABER

LANDSKABETS KENDETEGN

Landskabet er kendetegnet ved det helt lave terræn, der mod vest afgrænses af en markant terrænkant mod det højereliggende, landbrugsprægede landskab. Det flade kystnære areal er præget af lysåben natur med stedvis åbent vandspejl og Solrød Strand byområde som i høj grad giver landskabet et bymæssigt præg.

Landskabet er et bypræget landskab og størstedelen af landskabsområdet er dækket af bymæssig bebyggelse. Derudover er landskabet stærkt præget af infrastruktur anlæg, der forløber langs byområdets vestlige side.

Landskabet uden for byen indeholder en række lysåbne og naturprægede arealer som afspejler landskabets geologiske oprindelse som marint forland.

Landskabet har en betydelig teknisk prægning, der i høj grad kommer fra den infrastrukturelle korridor, samt en lang række af mindre veje, samt den bymæssige bebyggelse og de store erhvervsbygninger langs infrastrukturkorridoren.

LANDSKABETS VÆRDIER

Landskabets værdier knytter sig især til de lysåbne og naturprægede arealer langs kysten.

I den nordlige del af området findes en mosaik af naturområder, hvor lysåbne arealer med mose, hede, overdrev, eng, sø, klit og naturligt slyngede vandløb har landskabeligt stor oplevelsesværdi. De lysåbne arealer, kombineret med de lukkede i form af Firmieskoven og Trylleskoven, skaber en interessant variation og stor oplevelsesrigdom, der understøttes af rekreative stiforløb, og som således udgør et værdifuldt bynært landskab.

I den sydlige del af området findes lysåbne moser og enge som et oplevelsesrigt naturlandskab med stedvist åbent vandspejl og varieret bevoksning.

Langs den kystnære strækning, hvor landskabet kendetegnes ved strand og klit, rummer landskabet særlige oplevelsesværdier i form af lagunelandskabet, barrierekylen og Staunings Ø.

LANDSKABETS POTENTIALER

Der kan med fordel arbejdes for at udvikle de naturprægede arealer som ligger i tilknytning til den infrastrukturelle korridor og som herved er særligt påvirket af infrastruktur anlæg og erhvervsudvikling. Særligt kan skovrejsning skabe en rumlig afgrænsning mod den infrastrukturelle korridor.

Udvikling af disse arealer kan potentielt skabe en sammenhængende struktur, der knytter landskabets værdifulde naturprægede arealer i det marine forland, med arealer i det højereliggende landbrugslandskab, som i dag er adskilt af den infrastrukturelle korridor.

Det anbefales, at nye tekniske anlæg indpasses i det eksisterende byområde, eller i tilknytning til eksisterende tekniske anlæg. Ligeledes anbefales det at nye tekniske anlæg langs infrastrukturkorridoren indpasses med skovbevoksninger som reducerer deres påvirkning.

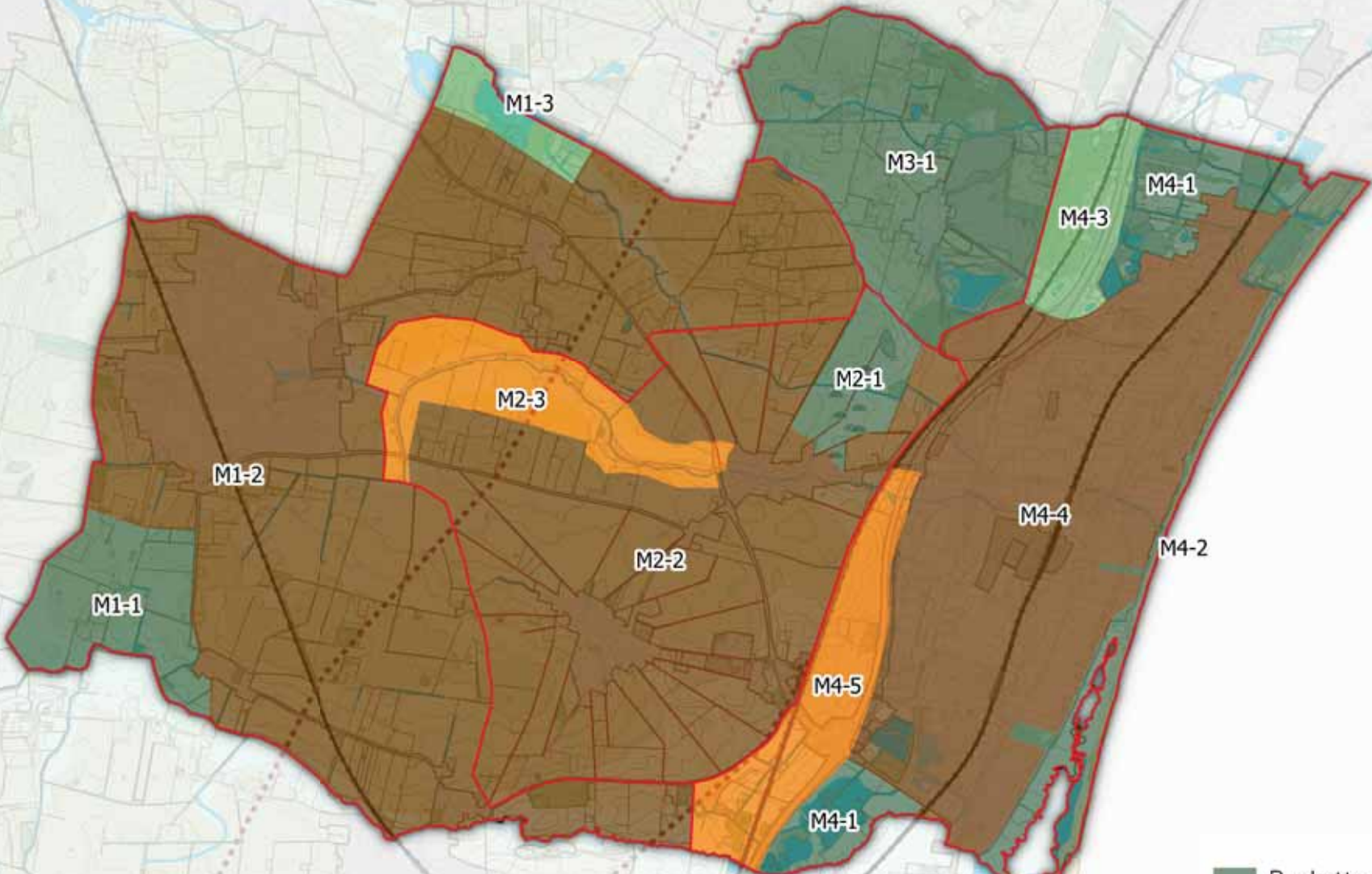


*KIG LANGS MED DET
ÅBNE LAGUNELANDSKAB
I DEN SYDLIGE DEL AF
SOLRØD KOMMUNE, SOM
AFGRÆNSES MOD VEST
AF BEBYGGELSE OG
SKOVBEVOKSNING*



STRATEGI FOR FORVALTNING AF LANDSKABET





- Beskytte
- Beskytte og forbedre
- Vedligeholde
- Udvikle

0 1 2 km



UDVIKLING AF LANDSKABET

Med afsæt i analysen af landskabets karakter er der formuleret en række strategiske målsætninger, som har til hensigt at beskytte eller styrke de elementer, strukturer samt rumlige og visuelle forhold, der tilsammen giver landskabet karakter.

Landskabsanalysens målsætninger er landskabsfaglige vurderinger, der endnu ikke er afvejnet i forhold til øvrige interesser i det åbne land.

ET GRUNDLAG FOR GODE LANDSKABSBESLUTNINGER

Landskabsanalysen giver et godt grundlag for at kunne planlægge og forvalte landskabet med udgangspunkt i den karakter, landskabet har i dag.

Med afsæt i analysen af landskabet er der således formuleret en række landskabsfaglige målsætninger for den strategiske udvikling af landskabet med afsæt i de fire forskellige karakterområder. De strategiske mål giver mulighed for at arbejde konstruktivt med landskabets karakter, så landskabets særlige værdier beskyttes for eftertiden. Samtidig giver det også et godt grundlag for at skabe ændringer i landskabet, hvis den nuværende karakter fremstår svag eller er sløret af store ændringer i landskabets strukturer.

HVILKE DELE AF LANDSKABET SKAL BESKYTTES?

De landskaber, som vurderes at rumme særlige landskabsværdier, og hvor landskabets karakter fremstår særlig tydelig, bør beskyttes. Det gælder Karlstrup mosaik landskab, området omkring gravhøjene og de naturprægede landskaber omkring Solrød Strand, hvor landskabskarakteren fremstår særlig tydelig, hvad angår de geologiske strukturer som eksempelvis den dynamiske barrierekystr. Samtidig gælder

det også landskabet vest for Kirke Skensved, hvor de kulturprægede karaktertræk fremstår særligt synlige og landskabet rummer særlige kvaliteter, der knytter sig til fraværet af tekniske anlæg, ligesom der er særligt oplevelsesrige udsigter ud over det omkringliggende landskab.

Også de kystnære landskaber, hvorfra der er særlige visuelle relationer på langs af bugten, rummer særlige landskabelige kvaliteter, som bør beskyttes.

En beskyttelsesmålsætning er et udtryk for, at der inden for dette landskab ikke bør ske ændringer eller tiltag, der svækker eller slører landskabets bærende karaktertræk. Der kan samtidig ske tiltag til forbedring af landskabskarakteren, hvis landskabets tilstand vurderes at være dårlig.

HVAD SKAL VEDLIGEHOLES?

I store dele af landskabet fremstår landskabskarakteren tydelig, men uden at landskabet rummer særlige, stedbundne landskabsværdier, der gør det beskyttelsesværdigt. Det anbefales at disse landskaber vedligeholdes. Dette gør sig gældende for store dele af det landskab, der dyrkes landbrugsmæssigt.

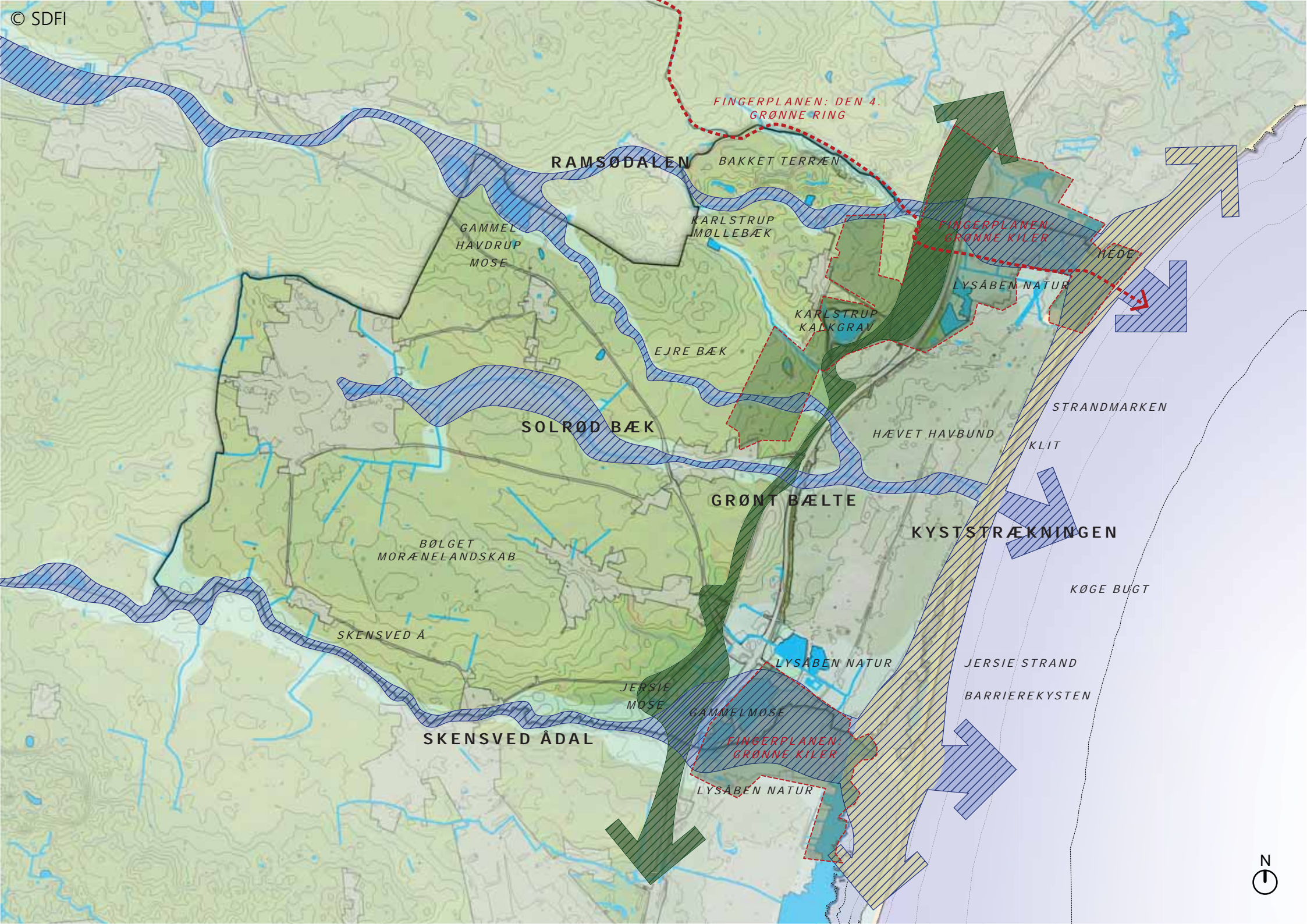
Det er her muligt at indpasse nye elementer i landskabet. Udvikling bør ske med hensyn til landskabets karaktergivende strukturer, der med fordel kan være retningsgivende for byudvikling, nyt byggeri, skovrejsning og lignende.

I et landskab, der har fået en vedligeholdelsesmålsætning bør ændringer eller udvikling i landskabet så vidt muligt tage udgangspunkt i landskabets nuværende karakter. Hvis landskabets karakter fremstår svag, kan der ske tiltag til forbedring eller ændring af landskabet.

HVAD BETYDER DET AT LANDSKABET KAN UDVIKLES?

I enkelte tilfælde vurderes landskabets karakter at være sløret så meget af udviklingen, at det er svært at definere landskabets bærende karaktertræk. Dette gælder eksempelvis i de dele af landskabet, hvor der er sket store strukturelle ændringer som følge af eksempelvis byudvikling, infrastrukturanlæg, store energianlæg, intensiv landbrugsmæssig udnyttelse af landskabet eller lignende, som har ændret landskabets karakter i en sådan grad, at de oprindelige strukturer og elementer ikke længere fremstår tydelige i landskabet.

I disse områder kan landskabskarakteren føres tilbage til udgangspunktet eller helt omskibes ved at indføre nye funktioner og elementer, som giver området en ny landskabskarakter. Udvikling bør ske i samspil med de omkringliggende landskaber.



GRØN / BLÅ STRATEGI

Med afsæt i analysen af landskabets karakter er der udarbejdet et forslag til en grøn / blå strategi. Forslaget er baseret på en landskabsfaglig vurdering og formulerer en overordnet og sammenhængende strategi for Solrød Kommunes grønne og blå strukturer.

FORMÅLET MED EN GRØN / BLÅ STRATEGI

Formålet med en grøn / blå strategi er at sætte en samlet retning for Solrød Kommunes grønne og blå strukturer, som kan bidrage til at styrke landskabskvaliteten i det åbne land og skabe kvalitetsfyldte rekreative områder for kommunens borgere.

Konkret søger strategien at sammenbinde de enkelte grønne landskaber, skovbevoksninger, lysåbne naturområder og de blå vandløb, søer og kyst. Strategien inkluderer også fingerplanens grønne kiler og grønne ringe.

Strategien sætter fokus på, hvordan områderne kan kobles, for at udnytte deres indbyrdes potentialer og synergier, og herved øge den samlede værdi af de grønne og blå strukturer, der kan styrke både biodiversitet og de rekreative muligheder i kommunen, samt på tværs af, til nabokommunerne.

DE ØSTGÅENDE DALSTRUKTURER

Dalstrukturerne indeholder et stort potentiale, både for naturen, klimaet og de rekreative behov og kan have mange funktioner på samme tid, samt at styrke og synliggøre landskabets geologiske strukturer i form af dalsænkningerne, der i dag kun optræder svagt i landskabet. Dalstrukturerne er en del af større, sammenhængende strukturer, både Ramsødal i nord og Skensved Å dal i syd er strækker sig på tværs af kommunegrænserne.

En strategi for sammenhængende forløb langs de østgående dalstrukturer kan skabe plads til de naturlige processer som øger diversitet og artsrigdom. Samspillet mellem vandløbene, den våde natur i ådalene og afgræsning er vigtige komponenter for genopretningen af natur.

Ådalene kan hjælpe os i klimakrisen ved optagelse af kvælstof og håndtering af nedbør. I perioder, hvor vi har behov for at rumme store nedbørsmængder, kan ådalene tilbageholde store vandmasser og dermed begrænse oversvømmelse af de bebyggede arealer.

Sammenhængende strøg langs ådalene kan sikre rekreative forbindelser for offentligheden i det åbne land og forbedre folkesundheden. Særligt kan de skabe nye nærrekreative hverdagsoplevelser og tilgængelighed til større sammenhængende landskaber og naturoplevelser. Dalstrukturerne giver også mulighed for at styrke de tværgående forbindelser, på tværs af de fysiske barrierer i landskabet, eksempelvis på tværs af infrastrukturkorridoren, de nye erhvervsområder og gennem byerne.

KYSTSTRÆKNINGEN

Kysten fremstår allerede som en sammenhængende strækning med natur og rekreative tilbud, som løber langs med Køge Bugt. Langs den kystnære strækning, hvor landskabet kendetegnes ved strand og klit, rummer landskabet særlige oplevelsesværdier i form af barrierekysten og Staunings Ø.

For oplevelsen af kystlandskabet, er det vigtigt at sikre dialog og samarbejde med nabokommunerne, så muligheden for en sammenhængende, rekreativ forbindelse langs kysten, også til nabokommunerne mod nord og syd, fastholdes og eventuelt udbygges mod syd, hvor der ikke findes rekreative forbindelser til kystlandskabet i Køge Kommune.

Tilgængeligheden og den oplevede tilknytning til kysten er

vigtig. Derfor er det centralt i strategien at koblingen mellem kysten og byen fastholdes og styrkes. Eksempelvis bør de grønne forbindelser til kysten fra byen, som der er enkelte steder langs kyststrækningen, vigtige for at fastholde tilknytningen.

GRØNT BÆLTE LANGS DEN INFRASTRUKTURELLE KORRIDOR

Langs med Solrød Strand byområdets vestlige side løber de infrastrukturelle anlæg og de store erhvervsbygninger.

Strategien foreslår en sammenhængende landskabelig struktur, langs den infrastrukturelle korridor som tilfører en rumlig visuel afgræsning, der reducerer påvirkningen fra de tekniske anlæg, til de omkringliggende landskaber.

Det grønne bælte forener de eksisterende skove med nye skove og nye landskabelementer, der er affødt af de store infrastrukturelementer.

langs den infrastrukturelle korridor kan ny skov af samme karakter som de mindre skove i den nordlige del af den infrastrukturelle korridor. I nord er karakteren præget af træer og små skove, som Firemileskoven. Her indpakkes motorvejen og jernbanen af den grønne bevoksning, hvorved arealerne omkring afskærmes.

De nye landskabelementer kan eksempelvis være rekreative bakkelandskaber, der dannes af overskudsgrunden fra byggeri og anlæg og regnvandsbassiner der kan indgå som rekreative søer.

IMPLEMENTERING I KOMMUNENS PLANLÆGNING

Landskabsanalysen danner grundlag for kommunens udpegning af de dele af landskabet, der skal indgå i kommuneplanen som *særligt bevaringsværdige landskaber*.

Med udgangspunkt i analysen udpeges alle de områder der anbefales en beskyttelsesmålsætning, som særligt bevaringsværdige landskaber.

Ligeledes anbefales det at analysen danner grundlag for, at der i kommuneplanen udpeges *større sammenhængende landskaber*. Det kan eksempelvis gøres ved at tage udgangspunkt i kommunens grønne og blå strukturer.

I Solrød Kommune er det særligt kysten, de naturprægede landskaber, samt landskaberne med særlig kulturhistorisk værdi, som danner grundlag for udpegningen af de større sammenhængende landskaber.

Landskabsanalysen giver mulighed for, at Solrød Kommune kan udarbejde specifikke retningslinjer for kommunens landskab, der tager udgangspunkt i landskabskarakteren for hvert af de fire karakterområder. Samtidig udgør landskabsanalysen et grundlag for forvaltning af det åbne land med anbefalinger til, hvorledes det sikres, at der ikke gås på kompromis med landskabets karakter og særlige værdier, når der foretages ændringer i det åbne lands landskaber.



LANDSKABET ER UNDER KONSTANT PRES

Størstedelen af de ændringer, der sker i landskabet er menneskeskabte med afsæt i vores kontinuerlige brug og udnyttelse af landskabets ressourcer.

Mange års intensiv landbrugsdrift har sat sine spor og har ændret landskabsbilledet markant gennem tiderne. Områder, der tidligere var dækket af vand, er blev afvandret og opdyrket og terrænet er blevet udjævnet for at lette landbrugsdriften, eller er sløret af byudvikling. Landbrugsdriften udvikles og bliver større og større med nedlæggelse af hegn og diger til følge, til fordel for større marker. Dette er med til at sløre landskabets kulturbetingede strukturer og kulturhistoriske spor.

Byerne oplever en markant tilflytning fra det åbne land, hvilket har medført enorm vækst i mange af vores byer. Ofte uden opmærksomhed på, hvordan byudviklingen kan være med til at skabe en kobling til det åbne land. Der er de senere år kommet øget fokus på, hvordan denne kobling kan styrkes, og hvordan landskabet i det åbne land i højere grad kan indtænkes som et væsentligt potentiale for at styrke de rekreative kvaliteter i byerne.

Klimaforandringerne har været med til at sætte fokus på, at de menneskeskabte ændringer har store konsekvenser for vores landskaber. Derfor er der også kommet større fokus på at imødekomme nogle af disse forandringer, blandt andet ved at nedbringe monokulturen med en styrket biodiversitet, øgede skovarealer og sammenhængende biologiske strukturer.

Klimaforandringerne har også medført et øget fokus på bæredygtige energiløsninger til nedbringelse af CO2-udslippet. Dette betyder, at landskabet nu også i højere grad skal kunne rumme store energianlæg såsom vindmøller og solcelleanlæg, og tendensen er, at disse anlæg hele tiden bliver større. Det er således væsentligt, at landskabet er rustet til at indpasse disse anlæg, men at vi samtidig sikrer, at det tages hensyn til de særligt værdifulde landskaber.

Man kan således på mange måder sige, at vi står i en brydningstid, hvor det er væsentligt, at vi tager stilling til, hvordan vi imødekommer de uundgåelige forandringer - hvad vi kan gå på kompromis med, og hvor der *ikke* skal gås på kompromis.

Hvordan ønsker vi, at vores landskab skal se ud i fremtiden?

*KIG FRA TOFTEGÅRDSVEJ
MED KIG MOD SYD,
UD OVER DET JÆVNE
LANDBRUGSPRÆGEDE
LANDSKAB SOM
GENNEMSKÆRES AF
HØJSPÆNDINGSTRACEET*



SOLRØD
KOMMUNE