



# Natura 2000-handleplan 2022–2027

**Ølsemagle Strand og Staunings Ø**

Natura 2000-område nr. N147

Habitatområde H130

Maj 2024



Titel: Natura 2000-handleplan 2022-2027 Ølsemagle Strand og Stauings Ø

Udgiver: Køge Kommune og Solrød Kommune

År: 2024

Forsidefoto: Miljøstyrelsen Sjælland

Baggrundskort: Styrelsen for Dataforsyning og Infrastruktur

Må citeres med kildeangivelse.



**KØGE KOMMUNE**



## Indhold

<b>1. Resumé .....</b>	<b>4</b>
<b>2. Baggrund .....</b>	<b>6</b>
2.1. Den lovgivningsmæssige ramme.....	6
2.2. Miljøvurdering af handleplanerne .....	7
<b>3. Gennemførelse af Natura 2000-handleplan for sidste planperiode .....</b>	<b>8</b>
3.1. Redegørelse for gennemførelse af sidste Natura 2000-handleplan.....	8
3.2. Foreløbig vurdering af gennemførelse af sidste Natura 2000-handleplan .....	9
<b>4. Behov for indsatser .....</b>	<b>10</b>
<b>5. Indsatser fordelt på aktører .....</b>	<b>11</b>
<b>6. Prioritering af den forventede indsats .....</b>	<b>12</b>
<b>7. Forventede initiativer og plan for interessentinddragelse .....</b>	<b>13</b>
<b>Bilag 1: Kortbilag .....</b>	<b>14</b>
Kort 1.....	14
Kort 2.....	15
<b>Bilag 2: Sammenfatning af offentlige lodsejers planer for forvaltningsindsatser .....</b>	<b>16</b>

## 1. Resumé

Handleplanen for N147 Ølsemagle Strand og Staunings Ø beskriver den indsats, der skal igangsættes i Natura 2000-området inden udgangen af 2027. Natura 2000-området består af H130 Ølsemagle Strand og Staunings Ø. Se Figur 1 for oversigtskort.

Det overordnede mål for området er beskrevet i afsnit 3.1 i Natura 2000-planen og de konkrete mål i afsnit 3.2. Generelt gælder for dette område, at den samlede forekomst af naturtyper i Natura 2000-området, uanset om de er kortlagt, skal være stabil eller i fremgang, såfremt de naturgivne forhold giver mulighed for det.

Målsætningerne konkretiseres i Natura 2000-planens afsnit 4.1 og 4.2 i form af nogle generelle og områdespecifikke retningslinjer for indsatsprogrammet.

Hovedformålet med indsatserne i perioden 2022-27 er:

1. Fokus på mere naturlige processer og naturens robusthed
2. Sikre og forbedre tilstanden af den eksisterende natur og levesteder
3. Bekæmpe invasive arter

Køge og Solrød Kommuner vil arbejde for at udvide og sikre afgrænsningen af strandengsarealerne på indersiden af lagunen og på Ølsemagle Revle. Desuden vil der være fokus på bekæmpelse af invasive arter.

Indsatsen udføres både på offentlige og private arealer i området. Projekter på private lodsejeres arealer gennemføres i videst muligt omfang gennem frivillige aftaler. Der findes blandt andet en række understøttende tilskudsordninger, som kan søges gennem Landbrugsstyrelsen og Miljøstyrelsen, samt midler til Life-projekter som medfinansieres af EU. Dog skal det fremhæves, at kommunernes forpligtelse til at gennemføre handleplanens målsætninger ligesom tidligere ikke må være afhængig af private lodsejeres frivillige medvirken, jf. Miljømålsloven. I tilfælde af at indsatser ikke kan gennemføres ved frivillighed, vil påbud og andre muligheder også tages i brug.

Planen omfatter nedestående geografiske område. For opdeling mellem handleplanmyndigheder og offentlig lodsejer se bilag 1.



Figur 1 Oversigtskort Natura 2000-område Ølsemagle Strand og Stauings Ø

## 2. Baggrund

Miljøstyrelsen har udarbejdet Natura 2000-planer for 257 Natura 2000-områder, som indgår i den danske del af det europæiske Natura 2000-netværk. Planerne beskriver målene for det enkelte Natura 2000-område og fastlægger de indsatser, der skal ske inden for planperioden 2022–27. Natura 2000-planerne kan ses på Miljøstyrelsens hjemmeside [www.mst.dk](http://www.mst.dk).

Ud fra Natura 2000-planerne er der udarbejdet Natura 2000-handleplaner for de enkelte Natura 2000-områder. Handleplanerne skal medvirke til at gennemføre Natura 2000-planerne for de enkelte områder. Denne handleplan er udarbejdet af Køge Kommune og Solrød Kommune på grundlag af Natura 2000-planen for N147 Ølsemagle Strand og Staunings Ø.

Hver kommune er ansvarlig for de dele af handleplanen, der vedrører kommunens geografiske område på land og kommunens kystnære områder. Kommunerne er ansvarlige for, at handleplanerne gennemføres inden udgangen af 2027. Miljøstyrelsen er ansvarlig for at udarbejde en skovhandleplan for de skovbevoksede, fredskovspligtige Natura 2000-arealer, men der er ikke skovhabitatnatur i fredskovspligtige arealer for dette Natura 2000-område.

Offentlige lodsejere, som ejer arealer i Natura 2000-området, kan vælge at gennemføre Natura 2000-planen direkte i egne planer for forvaltningsindsatser (eks. drifts- og plejeplaner). Der udarbejdes ikke handleplan for de offentlige lodsejeres arealer, hvor de selv udarbejder planer for forvaltningsindsatser, hvorfor data fra deres arealer ikke indgår i selve handleplanen, men kun fremgår af bilag 2. Naturstyrelsen Midtjylland ønsker selv at udarbejde plan for forvaltningsindsats for egne arealer, og en sammenfatning af denne plan kan ses i bilag 2. Ansvarsfordelingen mellem de to handleplanmyndigheder og den offentlige lodsejer fremgår af bilag 2.

### 2.1. Den lovgivningsmæssige ramme

Den lovgivningsmæssige baggrund for handleplanerne findes i:

- miljømålsloven (lovbekendtgørelse nr. 692 af 26. maj 2023)
- naturbeskyttelsesloven (lovbekendtgørelsen nr. 1392 af 2. oktober 2022)
- bekendtgørelse om kommunalbestyrelsernes Natura 2000-handleplaner (bekendtgørelse nr. 944 af 27. juni 2016)

Det er kommunalbestyrelsen, der er ansvarlig for at gennemføre Natura 2000-planen på de privatejede arealer. Offentlige lodsejere er ansvarlige for at gennemføre Natura 2000-planen på deres egne arealer. Handleplanen skal ifølge lovgivningen indeholde nedenstående:

- En prioritering af myndighedens forventede forvaltningsindsats i planperioden på baggrund af en opgørelse af behovet for konkrete forvaltningstiltag.
- De forventede initiativer, som myndigheden vil tage for at gennemføre Natura 2000-handleplanen, herunder en plan for interessentinddragelse.
- En oversigt over fordelingen af indsatsen mellem kommunale myndigheder, Miljøstyrelsen og offentlige lodsejere.
- En redegørelse for gennemførelsen af handleplanen for den forudgående 6 års periode, der gør det muligt at vurdere, i hvilket omfang Natura 2000-handleplanen er gennemført for den forudgående periode.

Handleplanen skal ikke omfatte offentligt ejede arealer, hvis der for disse arealer er udarbejdet/udarbejdes en plan for forvaltningsindsatsen, der er i overensstemmelse med de fastsatte mål for naturtilstanden i Natura 2000-planen. Der indsættes et resumé af de offentlige planer i handleplanens bilag.

Handleplanen skal være så konkret, at dens gennemførelse kan vurderes. Dog må handleplanen ikke foregribe det præcise indhold af de aftaler eller afgørelser, der træffes i forhold til den enkelte lodsejer i forbindelse med gennemførelsen af handleplanen.

Handleplanen skal i samspil med vandplanlægningen realisere Natura 2000-planen for så vidt angår vandbehov for de naturtyper, som er direkte afhængige af et vandøkosystem. Natura 2000-planens mål om forbedret vandkvalitet i større søer, vandløb, fjorde og kystvande realiseres gennem indsatsen i vandplanlægningen og skal ikke indgå Natura 2000-handleplanerne.

## 2.2. Miljøvurdering af handleplanerne

Natura 2000-handleplanerne er en type af planer, som kan være omfattet af krav om miljøvurdering i henhold til Bekendtgørelse af lov om miljøvurdering af planer og programmer og af konkrete projekter (VVM) (lovbekendtgørelse nr. 4 af 3. januar 2023) – herefter refereret til som miljøvurderingsloven.

Ved vurderingen af om en handleplan er omfattet af Miljøvurderingsloven ses på kriterierne i lovens § 8. Erfaringsmæssigt er der en del handleplaner, som ikke vil være omfattet af miljøvurderingsloven. Det afhænger dog i alle tilfælde af det konkrete indhold af handleplanen, og der skal derfor altid foretages en særskilt vurdering for hver plan.

Denne handleplan er blevet vurderet i forhold til, om den er omfattet af miljøvurderingsloven. Det er vurderet, at den ikke er omfattet af miljøvurderingsloven og der dermed ikke skal udarbejdes miljøvurdering af handleplanen.

Der er vurderet på, om handleplanen sætter nye rammer for fremtidige anlægstilladelser, eller om den vurderes at kunne påvirke internationalt udpegede naturbeskyttelsesområder væsentligt jfr. miljøvurderingslovens §8.

Det er myndighedens vurdering, at handleplanen ikke sætter nye rammer for fremtidige anlægstilladelser.

Det er myndighedens vurdering, at handleplanen er undtaget fra habitatdirektivets artikel 6, stk. 3 og dermed fra vurdering efter miljøvurderingsloven, fordi planerne er "direkte forbundet med eller nødvendige for lokalitetens forvaltning" jfr. artikel 6, stk. 3, 1. pkt. Handleplanen anses som direkte forbundet med og nødvendig for Natura 2000-områdets forvaltning.

For samtlige Natura 2000-planer er der foretaget en strategisk miljøvurdering (SMV). Natura 2000-planerne og de tilhørende miljøvurderinger kan findes på Miljøstyrelsens hjemmeside under Natura 2000, tredje generation planer (2022-2027).

### 3. Gennemførelse af Natura 2000-handleplan for sidste planperiode

#### 3.1. Redegørelse for gennemførelse af sidste Natura 2000-handleplan

Handleplanerne for anden planperiode har været gældende siden udgangen af 2017. Kommunen har i den mellemliggende periode arbejdet for at gennemføre den indsats, der blev beskrevet i Natura 2000-planen for planperioden 2016-2021.

Det er muligt at få et samlet overblik over tilskudskompenserede indsatser i Natura 2000-områderne i "Sammenfatning af Natura 2000-planerne 2022-2027" på Miljøstyrelsens hjemmeside.

Nedenstående tabeller viser en oversigt over de realiserede projekter inden for Natura 2000-området i sidste planperiode.

Tabel 1: Realiserede indsatser siden sidste planperiode finansieret via kommunernes egne midler eller DUT-midler\*.

	<b>Indsats</b>	<b>Kommunalt ejet</b>	<b>Privatejet</b>
<b>Køge Kommune</b>	Græsning	1,3 ha Strandeng (1330) 1 ha Grå/grøn klit (2130)	8,7 ha Strandeng (1330)
	Rydning og bekæmpelse af invasive arter	6 ha Strandeng (1330) 1 ha Grå/grøn klit (2130)	0 ha
<b>Solrød Kommune</b>	Græsning	4 ha Strandeng (1330)	0 ha
	Herunder tilskud til dyreholder		
	Rydning og bekæmpelse af invasive arter	0,3 ha Grå/grøn klit (2130)	0 ha

\* Omfatter ikke offentlige arealer, hvor ejeren gennemfører Natura 2000-planen i egne planer for forvaltningsindsatser. Se sammenfatning af plan for forvaltningsindsatserne i bilag 2.

Tabel 2: Følgende indsatser er finansieret gennem landdistriktsmidler eller anden finansiering og gælder arealer, der ikke er skovbevoksede, fredskovpligtige arealer\*.

	<b>Indsats</b>	<b>Kommunalt ejet</b>	<b>Privatejet</b>
<b>Køge Kommune</b>		1,3 ha (samme arealer som angivet i tabel 1)	8,7 ha (samme arealer som angivet i tabel 1)

\* Omfatter ikke offentlige arealer, hvor ejeren gennemfører Natura 2000-planen i egne planer for forvaltningsindsatser. Se sammenfatning af plan for forvaltningsindsatserne i bilag 1.

Der er ikke iværksat Life-projekter inden for Natura 2000-området.

Ud over de ovennævnte indsatser har myndighederne søgt at gennemføre Natura 2000-handleplanen gennem følgende tiltag:



- Solrød Kommune har af flere omgange søgt at udbrede græsningen til de private arealer. Senest har kommunen i 2020/2021 undersøgt interessen for salg af arealerne. Ud fra tilbagemeldingerne var det dog ikke muligt at skabe sammenhængende arealer, hvorfor projektet ikke blev realiseret.
- Solrød Kommune har udsendt folder om regler for området, herunder vejledning til bekæmpelse af invasive arter, primært japansk pileurt.
- Køge Kommune har i 2017 afholdt borgermøde om dyrehold i habitatområdet. Afledt af dette borgermøde blev der etableret afgræsning på yderligere 10 ha.

### 3.2. Foreløbig vurdering af gennemførelse af sidste Natura 2000-handleplan

Handleplanen skal ifølge bekendtgørelsen indeholde en redegørelse for gennemførelsen af handleplanen for den forudgående 6 og 12 års periode, der gør det muligt at vurdere, i hvilket omfang Natura 2000-planen for den forudgående periode er realiseret. Vurderingen, af hvorvidt handleplanerne er gennemført i den forudgående periode, er baseret på, om de planlagte indsatser fra sidste handleplan er opfyldt, eller der er udført tilsvarende tiltag.

#### *Køge kommune*

De planlagte projekter i forhold til sidste periode er igangsat og fastholdt med offentligt borgermøde om interesse for græsning og etablering af græsning på 10 ha. Anden planperiodes mål om ny indsats med hegning og græsning på 10-30 ha er således opfyldt. Planlagt pleje med rydning af invasive arter på 2,3 ha på revlen er også opfyldt i forhold til anden planperiodes mål om rydning af invasive arter og anden uønsket opvækst på op til 10 ha.

#### *Solrød Kommune*

Det har ikke været muligt at indgå frivillige aftaler med private lodsejere om afgræsning på deres matrikler inden for Natura 2000. Udfordringen er at området ligger bynært i umiddelbar forlængelse af private prydhaver. Matriklerne er små og det er svært at skabe sammenhængende græsningsarealer. Da de tilgængelige NOVANA-data for området er fra 2018 og indhegningen af de kommunale arealer til afgræsning først blev etableret i 2016, har det ikke været muligt at se, om effekten af afgræsningen afspejler sig direkte i naturtilstanden. Kommunens egne registreringer på området viser imidlertid en fremgang både i arts- og strukturtilstanden for området. Det har vist sig svært at opretholde det ansøgte græsningstilskud på arealet, da området i perioder er for fugtigt til at blive afgræsset jævnt, og dermed er der risiko for at dyreholder vil blive trukket i tilskuddet. Kommunen har derfor set sig nødsaget til selv at udbetale tilskud til dyreholderen for at opretholde afgræsningen. I Natura 2000-handleplanen for 2016-2021 blev det vurderet, at der var behov for afgræsning af op til 24 ha strandeng i Solrød Kommune, hvor af ca. 5 ha. skulle forsøges gennemført inden for planperioden. Dette har som beskrevet ikke været muligt.

Effekten af indsatserne bliver løbende vurderet i det Nationale Overvågningsprogram for Vandmiljø og Natur (NOVANA), som overvåger vandmiljøets og naturens tilstand inden for de områder, der prioriteres i forhold til de politisk fastsatte økonomiske rammer.

## 4. Behov for indsatser

Natura 2000-planen for N147 Ølsemagle Strand og Staunings Ø, beskriver de konkrete mål for indsatsen. Indsatsprogrammet i Natura 2000-planerne er afstemt, så den økonomiske ramme og den krævede indsats i planerne passer sammen. Til gennemførelse af planerne stiller staten en række virkemidler til rådighed, ligesom det forudsættes, at kommunerne bidrager økonomisk via de midler, som kommunerne er blevet økonomisk kompenseret for af staten (DUT-midlerne).

På baggrund af Natura 2000-planen har kommunerne vurderet, at der er behov for nedenstående konkrete forvaltningstiltag. Handleplanmyndigheden skal forsøge at indgå frivillige aftaler med lodsejere om drift. Hvor dette ikke er muligt, skal myndigheden påbyde en bestemt drift, hvis det er nødvendigt for opnåelse af målene i Natura 2000-planen eller for at forhindre forringelse og forstyrrelse.

Offentlige lodsejere skal selv organisere gennemførelse af indsatser på egne arealer.

Miljøstyrelsens indsatsprogram for det konkrete Natura 2000- område beskriver en retningslinje for bekæmpelse af invasive arter på 30 ha med fokus på arealer med en kortlagt forekomst af invasive arter på over 10%. Metoderne til denne bekæmpelse vil inkludere rydning, græsning og behandling med hybenrotor. Ud over de i denne handleplan fremlagte arealer, fremgår af bilag 2 et areal på 16 ha til bekæmpelse af invasive arter på Naturstyrelsens område.

Tabel 3: Behov for indsatser for naturtyperne\*

Forventede indsatser		Indsats				Samlet behov for indsats
		Igangværende indsats		Ny indsats		
		Køge	Solrød	Køge	Solrød	
<b>Strandeng (1330)</b>	Græsning	10 ha	4 ha	Op til 20 ha	20 ha	Op til 54 ha
	Rydning og bekæmpelse af invasive arter	6 ha	2 ha	Op til 16 ha	18 ha	Op til 42 ha
<b>Gå/grøn klit (2130)</b>	Græsning	2,6 ha	0 ha	0 ha	0 ha	2,6 ha
	Rydning og bekæmpelse af invasive arter	2,6 ha	0 ha	0 ha	0 ha	2,6 ha

\* Omfatter ikke offentlige arealer, hvor ejeren gennemfører Natura 2000-planen i egne planer for forvaltningsindsatser. Se resumé af plan for forvaltningsindsatserne i bilag 2.

## 5. Indsatser fordelt på aktører

Grundlæggende er ansvaret fordelt, så kommunerne er ansvarlig myndighed på alle arealer i kommunen undtagen de skovbevoksede fredskovspligtige arealer.

Myndighederne er ansvarlige, jfr. ovenstående fordeling, for gennemførelse af handleplanen undtagen for offentlige arealer, hvor lodsejer selv er ansvarlige for at gennemføre handleplanen. De fleste indsatser er geografisk bestemt, hvorved den nævnte myndigheds- og arealdeling er gældende. Det er muligt at finde relevante Natura 2000-geodata i MiljøGIS<sup>1</sup>. Endvidere kan overvågningsdata fra NOVANA-programmet tilgås via Danmarks Miljøportal<sup>2</sup> og i Natura 2000-basisanalyserne.

Der kan være indsatser i Natura 2000-planens indsatsprogram, hvor der ikke er samme klare geografiske afgrænsning. I denne handleplan er der en naturlig ansvarsfordeling ud fra den geografiske afgrænsning og dermed hvilken myndighed, der er ansvarlig for gennemførelse.

---

<sup>1</sup> <https://miljoegis.mim.dk/spatialmap?profile=natura2000planer3-2022>

<sup>2</sup> <https://www.miljoportal.dk/>

## 6. Prioritering af den forventede indsats

Natura 2000-planerne 2022-2027 har især fokus på en naturforvaltning, hvor man gør brug af naturens egne dynamikker. Samtidig fastholdes en række indsatser, der er kendt fra de gældende planer.

Hovedformålene med indsatserne i tredje planperiode (2022-2027) er:

### 1. Fokus på mere naturlige processer og naturens robusthed ved at:

- 1.1. øge fokus på en mere naturnær forvaltning med fokus på at sikre sammenhæng i naturen og mere naturlige dynamikker i Natura 2000-områderne
- 1.2. arbejde for at udvide arealet med urørt skov
- 1.3. bevare fokus på tiltag mod klimaforandringer og dermed områdernes robusthed over for pludselige hændelser

### 2. At sikre og forbedre tilstanden af den eksisterende natur og levesteder hvilket bl.a. er i overensstemmelse med 'brandmandens lov' og EU's biodiversitetsstrategi 2030 ved at:

- 2.1. fortsætte arbejdet med at sikre naturtilstanden f.eks. ved naturpleje på plejekrævende arealer
- 2.2. fortsætte arbejdet med at afsøge behovet for og udlægge forstyrrelsesfrie zoner bl.a. til gavn for trækfugle, marine naturtyper og havpattedyr
- 2.3. fokus på indsatser, der gavner truede arter og fugle
- 2.4. fortsætte arbejdet med at afsøge behovet for at regulere fiskeri i beskyttede områder

### 3. Bekæmpelse af invasive arter ved at:

- 3.1. fortsætte arbejdet med at bekæmpe og forebygge udbredelsen af invasive arter

Prioriteringen af den forventede forvaltningsindsats i planperioden er sket på baggrund af opgørelsen af behovet for konkrete indsatser (se kapitel 4). Den nedenstående prioritering afspejler således den forventede tidsfølge af indsatsen i forbindelse med de konkrete forvaltningstiltag.

### Solrød og Køge Kommuner vil prioritere følgende indsatser:

- Forsætte afgræsningen af de kommunale og private arealer for enden af Lyngagervej, langs Københavnsvej og (i samarbejde med Naturstyrelsen) på den sydlige del af Ølsemagle Revle, som ejes af Køge Kommune
- Arbejde for at udvide naturplejen på strandengsarealerne på indersiden af lagunen. Formålet er at højne naturtilstanden på de store arealer med strandeng (1330). Kommunen vil være opsøgende i forhold til kontakten med lodsejere og afsøge hvilke nye muligheder, der kan være for at udvide naturplejen, herunder muligheden for at pålægge lodsejerne hensigtsmæssig drift på arealerne
- Forsætte indsatserne for at bekæmpe invasive arter, særligt rynket rose, gyldenris og de store pileurter i området, herunder information til private lodsejere
- Undersøge samspillet mellem fremtidig kystsikring og naturpleje



## 7. Forventede initiativer og plan for interessentinddragelse

Det er Køge Kommune og Solrød Kommunes hensigt at planlægge og udføre projekterne som vist i nedenstående Tabel 4, og i den forbindelse tager myndighederne en række initiativer for at inddrage lodsejere og andre interessenter i projekterne.

Tabel 4 viser myndighedernes plan for interessentinddragelse. Der kan ske ændringer, hvis det ønskes af lodsejerne, eller hvis andre forhold taler for det.

Tabel 4. Forventet plan for interessentinddragelse

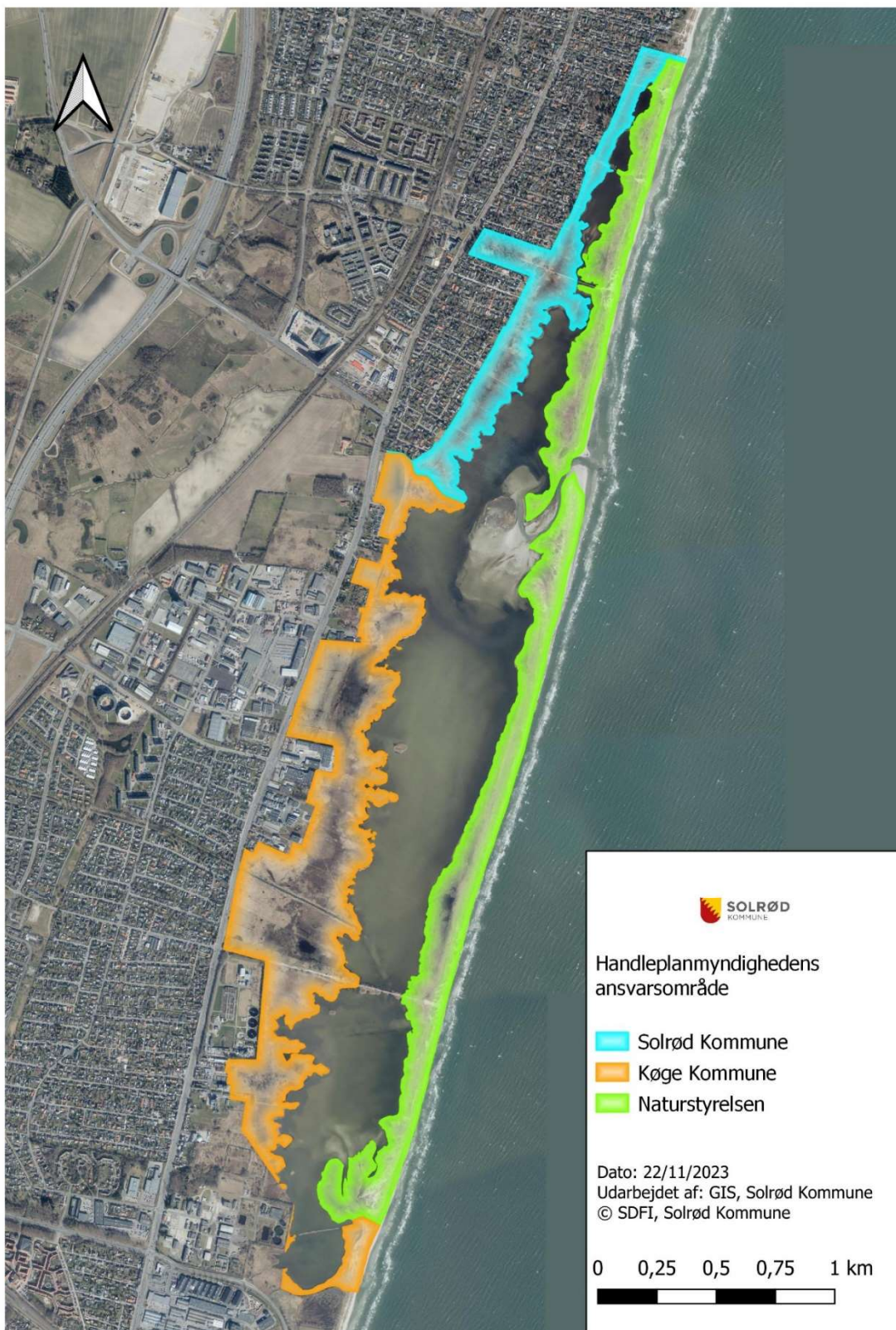
<b>Projekt navn</b>	<b>Initiativ</b>	<b>Tidsplan</b>	<b>Myndighed</b>
<i>Orientering af Grønne Råd om projektstatus</i>	<i>Kommunerne afholder møder 4 gange årligt</i>	<i>Hele planperioden</i>	<i>Køge og Solrød Kommune</i>
<i>Udvidet græsning indersiden af Staunings Ø - lagunen</i>	<i>Møder med relevante lodsejere og dyreholdere</i>	<i>Hele planperioden</i>	<i>Solrød og Køge Kommune</i>
<i>Invasive arter - Strandenge på indersiden af Staunings Ø - lagunen</i>	<i>Information og dialog med lodsejere om bekæmpelsesmetoder</i>	<i>Hele planperioden</i>	<i>Solrød Kommune</i>

Projekterne gennemføres fortrinsvist ved frivillige aftaler, og derfor er det i mange tilfælde ikke på nuværende tidspunkt muligt at beskrive, hvornår projekterne fysik bliver udført. Kommunerne vil i hvert enkelt tilfælde sørge for, at relevante interessenter bliver inddraget samt være ansvarlig for at tage andre midler i brug end frivillig deltagelse i det omfang, det er nødvendigt for, at målsætningerne gennemføres.

## Bilag 1: Kortbilag

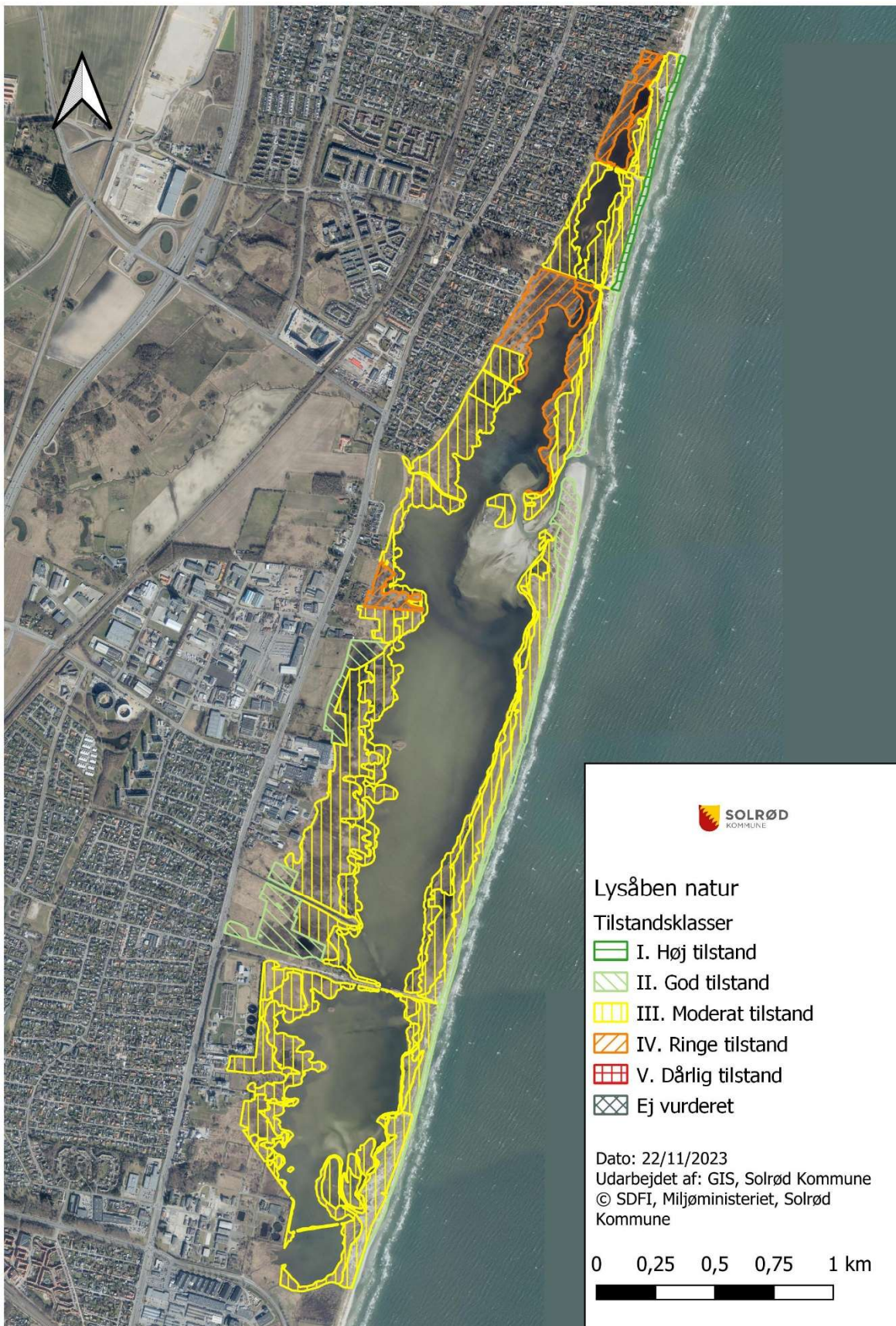
Herunder er indsat relevante kortbilag med afgrænsning af Natura 2000-område og kortlagte naturtyper.

**Kort 1:** Arealfordeling mellem de kommunale handleplanmyndigheder og den offentlige lodsejer.





Kort 2: Tilstandsvurdering af naturtyperne. Data er fra 2016-2019.



## Bilag 2: Sammenfatning af offentlige lodsejers planer for forvaltningsindsatser

Den offentlige lodsejer Naturstyrelsen Midtsjælland har udarbejdet følgende resumé af deres plejeplan for forvaltningsindsatsen på den del af Natura 2000-området, som de ejer.

### Sammenfatning af plejeplan for Naturstyrelsens arealer i Natura 2000-område N147 Ølsemagle Strand og Staunings Ø

Det er muligt at finde den samlede plan for forvaltningsindsats på Naturstyrelsens hjemmeside: <https://naturstyrelsen.dk/drift-ogpleje/natura-2000-plejeplaner/>. Plejeplanen omfatter foruden denne sammenfatning en kortudstilling af de planlagte indsatser. I kortudstillingen er det muligt at finde information om de planlagte indsatser for de enkelte kortlagte naturtyper samt arter.

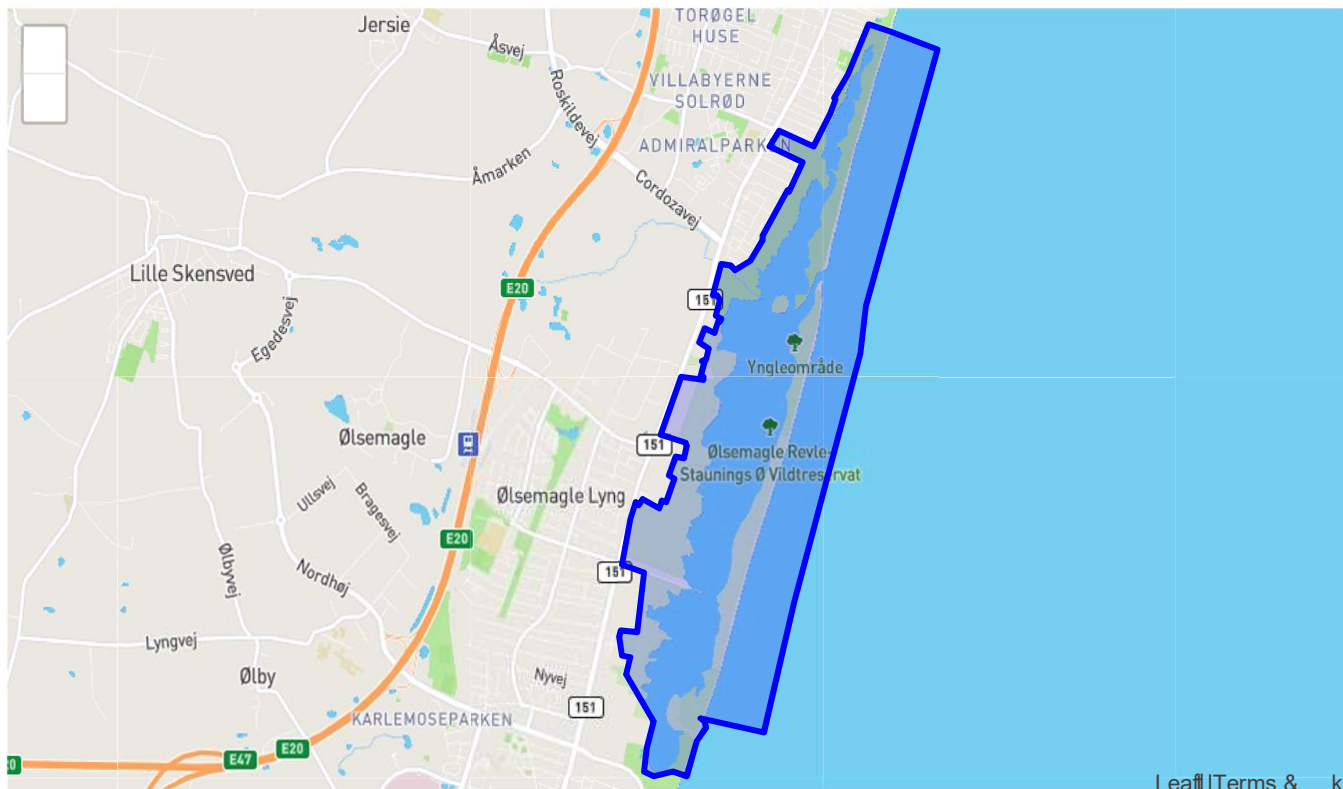
Naturstyrelsen har, jf. §5 i BEK nr 944 af 27/06/2016 og §15 i BEK nr 946 af 27/06/2016, som offentlig grundejer besluttet selv at udarbejde plejeplaner for Naturstyrelsens arealer indenfor N2000 området i overensstemmelse med [Natura 2000-planen](#) for området.

---

### Beskrivelse af området

Natura 2000-området, der består af Habitatområde nr. H130, har et areal på ca. 541 ha, hvoraf 67 procent er marint. Naturstyrelsen ejer og forvalter ca. 62.6 ha. Området, der strækker sig fra Jersie Strand i nord til Ølby Lyng i syd, består af revlerne Staunings Ø og Ølsemagle Revle, en lagune og strandenge på landsiden af lagunen. Området er et af de sidste steder i Køge Bugt området med veludviklede lagunedannelser og større naturlige strandengsområder. Klitterne på revlerne er meget begrænsede i areal, men er ikke desto mindre væsentlige, idet der kun pletvis er forekomst af klitter ved Øresundskysten. Den lavvandede lagune er levested for mange plante- og dyrearter, der er knyttet til hav- og brakvandsområder. I den nordlige del af området findes fredningen af Jersie Strandpark, Staunings Ø og arealerne landværts lagunen. Hele den marine del af Natura 2000-området, lagunen, revlerne og det meste af strandengene er desuden udlagt som et vildtreservat med forbud mod jagt samt færdsel i perioder i dele af området. Områdets karakteristiske revler og vegetation er forholdsvis unge. Ølsemagle Revle og Staunings Ø er dannet ud fra nedbrudt materiale, som havet i dette århundrede har aflejret i den rolige, indre del af Køge Bugt. På grund af strøm og vind er aflejringen sket et godt stykke ude i bugten - først som et lavt rev under havoverfladen og sidenhen som en revle. Sådanne rev kaldes barriereøer. De væsentligste naturforvaltningsmæssige opgaver i området knytter sig til fortsat sikring af drift på de sammenhængende, lysåbne naturarealer og til at forhindre en fortsat spredning af invasive arter.





Tabel A: Kortlagte naturtyper på Naturstyrelsens arealer i Natura 2000-området

Lysåbne naturtyper	Areal [ha]
1330 - Strandeng	23.2
2110 - Forklit	10.4
Lysåbne naturtyper	Areal [ha]
2130 - Grå/grøn klit	26.0

Der er ingen arter på udpegningsgrundlaget.

## Planlagte indsatser

I det følgende angives Naturstyrelsens planlagte indsatser for naturtyperne på udpegningsgrundlaget. Indsatserne er beskrevet i nedenstående tabeller og suppleret med forklarende tekst.

I tabellerne skelnes mellem "Eksisterende indsats" og "Ny indsats". "Eksisterende indsats" anvendes, hvor den pågældende indsats allerede er omfattet af den eksisterende arealforvaltning, eller hvor det fremgår af eksisterende driftsplaner og lignende, at indsatsen vil blive gennemført i plejeplanperioden. "Ny indsats" omfatter de indsatser, der alene gennemføres for at opfylde målene i N2000-planerne for 2022 - 2027.

Tabel B: Planlagte indsatser for naturtyperne på Naturstyrelsens arealer i Natura 2000-området

<b>Indsatser - Lysåbne naturtyper (planperiode 2022-2027)</b>	<b>Eksisterende indsats [ha]</b>	<b>Ny indsats [ha]</b>	<b>Samlet behov for indsats [ha]</b>
Bekæmpelse af invasive arter	6.1	9.9	16.0
Græsning	37.7		37.7
Hegning	37.7		37.7

Ovenstående tabel udstiller Naturstyrelsens planlagte indsatser i planperioden. Indsatserne er planlagt med ophæng i målsætninger og retningslinjer fra den overordnede N2000 plan, som rækker ud over den enkelte planperiode, mens indsatserne forventes udmøntet inden for planperioden.

Den målrettede bekæmpelse af rynket rose forsættes, Naturstyrelsen har haft gode erfaringer med intensiv fåregræsning i opdelte områder. Arealer, hvor bekæmpelsen af rynket rose er lykkedes, overgår til en ekstensiv græsning, som egner sig til understøttelse af strandengsfloraen. Der planlægges en øget indsats i bekæmpelse af rynket rose særligt på Staunings Ø; metoden er endnu ikke fastlagt.

Tabel C: Udvikling mod ny kortlagt naturtype

Der planlægges ikke for udvikling af nye naturtyper i indeværende planperiode. Derfor vises Tabel C ikke.

Tabel D: Planlagte indsatser for arter, ud over indsatser for naturtyper på lysåbne naturtyper og skovnaturtyper på Naturstyrelsens arealer i Natura 2000-området

Der er ingen arter på udpegningsgrundlaget. Derfor vises Tabel D ikke.

## Opsummering

Den samlede indsats for naturtyper på Naturstyrelsens arealer forventes hermed at understøtte de i Natura 2000-planen fastsatte mål for naturtilstanden.

## Redegørelse for indsatsen i den forgangne plejeplansperiode

For de lysåbne naturtyper på udpegningsgrundlaget omhandler denne redegørelse planperioden 2016-2021. For skovnaturtyper perioden 2010-2021.

Nedenstående tabeller viser en oversigt over planlagte og gennemførte aktiviteter på Naturstyrelsens arealer inden for Natura 2000område N147 Ølseagle Strand og Staunings Ø

Tabel E: Status for gennemførelse af aktiviteter for seneste planperiode fordelt på naturtyper og arter

Lysåbne naturtype (planperiode 2016-2021)	Indsats	Areal [ha]
1330 - Strandeng	Græsning	11.7
1330 - Strandeng	Bekæmpelse af invasive arter	1.8
2110 - Forklit	Græsning	5.4
2110 - Forklit	Bekæmpelse af invasive arter	0.8
2130 - Grå/grøn klit	Græsning	10.1
2130 - Grå/grøn klit	Bekæmpelse af invasive arter	1.5

Tabel F: Oversigt over ikke-planlagte indsatser, der er gennemført, og som gavner arter eller naturtyper på udpegningsgrundlaget

Lysåbne naturtype (planperiode 2016-2021)	Indsats	Areal [ha]
2130 - Grå/grøn klit	Bekæmpelse af invasive arter	0.9

Tabel G: Oversigt over indsatser der ikke er gennemført

Alle planlagte indsatser er gennemført. Derfor vises tabel G ikke

## Opsummering

Med baggrund i ovenstående redegørelse for indsatser i den forgangne planperiode kan Naturstyrelsen konkludere, at de planlagte aktiviteter er helt gennemført for Naturstyrelsens arealer. Ud over de planlagte indsatser er yderligere ikke-planlagte indsatser gennemført jf. tabel F. Samlet har disse indsatser bidraget positivt til opfyldelse af Natura 2000-planens målsætninger.

---

## Miljøvurderingsloven, habitatdirektivet og plejeplanen

For samtlige Natura 2000-planer er der foretaget en strategisk miljøvurdering (SMV). Natura 2000-planerne og de tilhørende miljøvurderinger kan findes på Miljøstyrelsens hjemmeside under Natura 2000, tredje generation planer (2022-2027).

Natura 2000-plejeplanerne er en type af planer, som kan være omfattet af krav om miljøvurdering i henhold til Bekendtgørelse af lov om miljøvurdering af planer og programmer og af konkrete projekter (VVM) (lovbekendtgørelse nr. 4 af 3. januar 2023) – herefter refereret til som miljøvurderingsloven.

Ved vurderingen af om en plejeplan er omfattet af miljøvurderingsloven ses på kriterierne i lovens § 8. Erfaringsmæssigt er der en del plejeplaner, som ikke vil være omfattet af miljøvurderingsloven. Det afhænger dog i alle tilfælde af det konkrete indhold af plejeplanen, og der skal derfor altid foretages en særskilt vurdering for hver plan.

Denne plejeplan er blevet vurderet i forhold til, om den er omfattet af miljøvurderingsloven. Det er vurderet, om plejeplanen fastsætter nye rammer for fremtidige anlægstilladelser, eller om den vurderes at kunne påvirke internationalt udpegede naturbeskyttelsesområder væsentligt jfr. miljøvurderingslovens § 8. Det er Naturstyrelsens vurdering, at plejeplanen ikke fastsætter nye rammer for fremtidige anlægstilladelser til projekter omfattet af lovens bilag 1 eller 2 og dermed ikke er omfattet af krav om miljøvurdering.

Denne plejeplan for Natura 2000-område 147 Ølsemagle Strand og Staunings Ø omfatter indsatserne beskrevet i afsnittet planlagte indsatser. De planlagte indsatser forventes gennemført med det formål at understøtte bevaringsmålsætningerne for hhv. arter og naturtyper på udpegningsgrundlaget.

I denne plejeplan planlægges der ikke gennemført aktiviteter med henblik på at udvikle naturtyper på bekostning af andre naturtyper.

Det er Naturstyrelsens vurdering, at plejeplanen er undtaget fra habitatdirektivets artikel 6, stk. 3 og dermed fra vurdering efter miljøvurderingsloven, fordi planerne er "direkte forbundet med eller nødvendige for lokalitetens forvaltning" jfr. artikel 6, stk. 3, 1. pkt.

Plejeplanen anses således som direkte forbundet med og nødvendig for Natura 2000-områdets forvaltning.

---